



INSTRUCTION FOR USE

Maternity Support Belt

- (EN)** Maternity Support Belt
- (DE)** Schwangerschaftsgurt
- (FR)** Ceinture abdominale de maternité
- (ES)** Cinturón de sujeción para embarazadas
- (SV)** Graviditetsbälte
- (NO)** Magestøtte for gravide
- (DA)** Svangerskabsbælte
- (NL)** Ondersteunende zwangerschapsband
- (PT)** Cinta de apoio para maternidade
- (PL)** Podtrzymujący pas ciążowy
- (HU)** Terhességi hástámasztó öv
- (IT)** Cintura di supporto per gravidanza
- (FI)** Äitiystukivyö
- (RO)** Centură de susținere pentru sarcină
- (SL)** Nosečniški pas
- (RU)** Дороговой пояс
- (IS)** Meðgöngubelti
- (AR)** حزام الدعم للحوامل
- (TR)** Gebelik Destek Kemer
- (HE)** גורת תמיכה להריון

FIBER CONTENT

(EN) FIBER CONTENT	(HU) ROSTTARTALOM
(DE) MATERIALZUSAMMENSETZUNG	(IT) COMPOSIZIONE DEL MATERIALE
(FR) COMPOSITION	(FI) KUITUSISÄLTÖ
(ES) CONTENIDO DE FIBRA	(RO) CONTIN FIBRE
(SV) FIBERINNEHÅLL	(SL) VSEBNOST VLAKEN
(NO) FIBERINNHOLD	(RU) СОСТАВ ВОЛОКОН
(DA) FIBERINDHOLD	(IS) TREFJAINNIHALD
(NL) VEZELGEHALTE	(AR) محتوى النسيج
(PT) TEOR DE FIBRA	(TR) FIBER İÇERIKLI
(PL) ZAWARTOŚĆ WŁÓKIEN	(HE) תכולת הסיב

(EN) Fabric: Polyamide, Elastane, Polyester
Stays: Aluminum
Foam: Polyurethane

(DE) Stoff: Polyamide, Elastane, Polyester
Stäbe: Aluminium
Schaum: Polyurethan

(FR) Textile : polyamide, élasthanne, polyester
Renforts : aluminium
Mousse : polyuréthane

(ES) Tela: poliamida, elastano, poliéster
Soportes: aluminio
Espuma: poliuretano

(SV) Tyg: polyamid, elastan, polyester
Stag: aluminium
Skum: polyuretan

(NO) Stoff: Polyamid, Elastan, Polyester
Korsettstenger: Aluminium
Skum: Polyuretan

(DA) Tekstil: polyamid, elastan, polyester
Stænger: aluminium
Skum: polyurethan

(NL) Stof: polyamide, elastaan, polyester
Stangen: aluminium
Schuim: polyurethaan

(PT) Tecido: poliamida, elastano, poliéster
Suportes: alumínio
Espuma: poliuretano

(PL) Tkanina: poliamid, elastan, poliester
Usztywniacze: aluminium
Pianka: poliuretan

(HU) Szövet: poliamid, elasztán, poliészter
Merevítő: alumínium
Habrétég: poliuretán

(IT) Tessuto: poliammide, elastane, poliester
Dispositivi di fissaggio: alluminio
Schiuma: poliuretano

(FI) Kangas: Polyamid, elastaani, polyesteri
Tuet: Alumiini
Vahto: Polyuretaani

(RO) Țesătură: poliamidă, elastan, poliester
Stabilizatoare: aluminiu
Spumă: poliuretan

(SL) Tkanina: poliamid, elastan, poliester
Oporni elementi: aluminij
Pena: poliuretan

(RU) Ткань: полиамид, эластан, полиэстер
Стержни: алюминий
Пена: полиуретан

(IS) Efni: Pólýamíð, elastan, pólýester
Stangir: Ál
Svampur: Pólýúretan

(AR) النسيج: بولي أميد، إيلاستان، بوليستر
الدعامات: الألومنيوم
الإسفنج: بولي يوريثان

(TR) Kumaş: Poliamid, Elastan, Polyester
Çubuklar: Alüminyum
Köpük: Poliüretan

(HE) בד: פוליאמיד, אלסטין (ספדקס), פוליאסטר
חיזוקים: אלומיניום
ספוג: פוליאוריתן

JOBST PRODUCT FEATURES

(EN) JOBST PRODUCT FEATURES	(HU) JOBST TERMÉKJELLEMZŐK
(DE) JOBST PRODUKTEIGENSCHAFTEN	(IT) CARATTERISTICHE PRODOTTO JOBST
(FR) CARACTÉRISTIQUES DES PRODUITS JOBST	(FI) JOBST-TUOTEOMINAISUUDET
(ES) CARACTRISTICAS DEL PRODUCTO JOBST	(RO) CARACTERISTICI ALE PRODUSELOR JOBST
(SV) JOBST PRODUKTEGENSKAPER	(SL) LASTNOSTI IZDELKA JOBST
(NO) JOBST PRODUKTFUNKSJONER	(RU) ХАРАКТЕРИСТИКИ ИЗДЕЛИЯ JOBST
(DA) JOBST PRODUKTFUNKTIONER	(IS) JOBST VÖRUEIGINLEIKAR
(NL) JOBST PRODUCTKENMERKEN	(AR) ميزات منتج
(PT) CARACTERÍSTICAS DO PRODUTO JOBST	(TR) JOBST ÜRÜN ÖZELLİKLERİ
(PL) CECHY PRODUKTÓW JOBST	(HE) התכונות של מוצר ג'ובסט



- (EN)** Adjustable
- (DE)** Verstellbar
- (FR)** Ajustable
- (ES)** Ajustable
- (SV)** Justerbar
- (NO)** Kan justeres
- (DA)** Justerbart
- (NL)** Verstelbaar
- (PT)** Ajustável
- (PL)** Regulowane
- (HU)** Állítható
- (IT)** Regolabile
- (FI)** Säädettävä
- (RO)** Se pot ajusta
- (SL)** Nastavljivo
- (RU)** Регулируемый
- (IS)** Stillanlegt
- (AR)** قابل للضبط
- (TR)** Ayarlanabilir
- (HE)** ניתן להתאמה



- (EN)** Anatomical Fit
- (DE)** Anatomische Passform
- (FR)** Ajustement anatomique
- (ES)** Ajuste anatómico
- (SV)** Anatomisk passform
- (NO)** Anatomisk passform
- (DA)** Anatomisk pasform
- (NL)** Anatomische pasvorm
- (PT)** Ajuste anatómico
- (PL)** Dopasowanie do budowy ciała
- (HU)** Anatómiai illeszkedés
- (IT)** Adattabilità anatomica
- (FI)** Anatominen istuvuus
- (RO)** Potrivire anatomică
- (SL)** Anatomsko prilaganje
- (RU)** Посадка в соответствии с анатомическими особенностями беременных
- (IS)** Sérsniðid
- (AR)** المقاس المناسب تشريحياً
- (TR)** Anatomik Uyum
- (HE)** התאמה אנטומית



- (EN)** Low profile design
- (DE)** Flaches Design
- (FR)** Design discret
- (ES)** Diseño de bajo perfil
- (SV)** Utformning med låg profil
- (NO)** Lav midjehøyde
- (DA)** Lav profil-design
- (NL)** Onopvallend design
- (PT)** Design de baixo perfil
- (PL)** Niski profil
- (HU)** Diszkrét viselet
- (IT)** Design a basso profilo
- (FI)** Huomaamaton
- (RO)** Design discret
- (SL)** Tanka zasnova
- (RU)** Незаметный под одеждой
- (IS)** Lág hönnun
- (AR)** تصميم بسيط
- (TR)** Düşük profilli tasarımı
- (HE)** עיצוב בפרופיל נמוך

Dear Customer,

thank you for choosing the JOBST® Maternity Support Belt.

The JOBST® Maternity Support Belt is a back support for pregnant women. It is designed to comfortably support and relieve the lumbar and abdominal area, thus helping to ease back pain as well as other ailments in the lower back area during pregnancy.

The JOBST® Maternity Support Belt can be adjusted to increasing abdominal girth during the various stages of pregnancy. The two-stage hook-and-loop fastener system ensures simple handling and adjustment. Initially, a wider main belt embraces the abdomen. Then additional elastic side straps provide added support if needed and allow for individual adjustment. The multi-layer laminate ensures firm and comfortable support while two light, individually formable rods in the back area further stabilize and prevent the belt from curling. The JOBST® Maternity Support Belt can be worn discreetly and comfortably underneath almost any garment.

Please follow the instructions below.

Indications:

The JOBST® Maternity Support Belt can be used

- For lower back pain during pregnancy
- For degenerative changes in the lumbar spine region
- For instability in the lumbar spine region
- To prevent over-stressing of tendons, muscles and ligaments

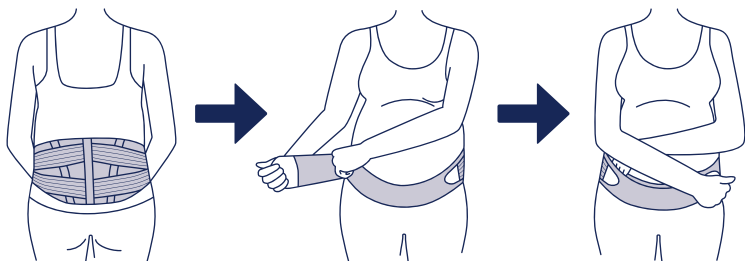
We recommend wearing the JOBST® Maternity Support Belt over a light top. Wash if required.

Contraindications:

Do not use the JOBST® Maternity Support Belt in case of serious back injury and known allergies or hypersensitivity to any of the components.

Application:

The JOBST® Maternity Support Belt is available in four different sizes graduated to also cover any intermediate sizes. We recommend fitting and adjustment of the appropriate size by a medical professional to ensure proper fit and therapeutic support. The belt should be put on while standing. A larger mirror may help when putting on the belt for the first time.



INSTRUCTIONS FOR USE

EN

1. Open the support belt. Before fitting make sure that the label "Top" faces upwards.

2. Position the support belt in the center of your lower back, then grasp both ends and pull to the front. The thumb loop on the left facilitates application of the support belt.

3. Wrap the slightly tensed support belt around the lower abdomen and secure it using the hook-and-loop fasteners. Adjust the main belt's closure until you feel comfortable support in the lower back and abdomen region.

4. The elastic side straps located on the outside of the main belt allow further adjustment of the stability level. To do so, pull both straps simultaneously and secure the hook-and-loop fasteners on the main belt in a comfortable position.

5. If necessary, both stabilizing elements at the back may be shaped to fit individually.

6. Avoid any creases in the clothing underneath the belt.

7. Fasteners may be adjusted individually depending on the situation and personal preference (e.g. when sitting down).

After taking off the support belt or before re-application, the outer side straps should be attached loosely in their original position.

Care and cleaning:

Close all fasteners before washing. Machine wash at 30° C / 86° F (delicate cycle) or hand wash in lukewarm water using mild detergent. Do not bleach, tumble dry, iron or dry clean belt. Dry at room temperature and make sure the belt is completely dry before re-applying.

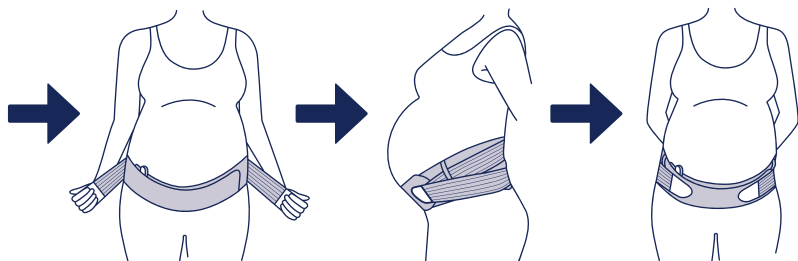


Precautions:

Please follow your physician's therapy recommendations. Should you experience any unusual swelling, numbness, skin discoloration or discomfort, stop wearing the JOBST® Maternity Support Belt and consult a medical professional.

Any serious incident that has occurred in relation to this device should be reported to the BSN medical Inc. and the competent authority of your state.

MD Medical Device



Sehr geehrte Kundin,

vielen Dank, dass Sie sich für den JOBST® Maternity Support Belt entschieden haben.

Der JOBST® Maternity Support Belt ist eine Rückenbandage für Schwangere. Er soll den Lenden- und Bauchbereich angenehm stützen und entlasten und so dazu beitragen, Rückenschmerzen und andere Beschwerden im Bereich des unteren Rückens während einer Schwangerschaft zu lindern.

Der JOBST® Maternity Support Belt kann dem wachsenden Bauchumfang in den verschiedenen Schwangerschaftsstadien angepasst werden. Das zweistufige Klettverschlussystem gewährleistet die einfache Handhabung und Regulierung. Zunächst umfasst und hält ein breiterer Hauptgurt den Bauch. Danach geben zusätzliche elastische Seitenzügel bei Bedarf stärkeren Halt und ermöglichen eine individuelle Justierung. Das mehrschichtige Laminat sorgt für eine gute und komfortable Stützfunktion, während zwei leichte und individuell anformbare Stäbe im Rückenbereich zusätzlich stabilisieren und ein Aufrollen der Bandage verhindern. Der JOBST® Maternity Support Belt ist unter fast jeder Kleidung diskret und angenehm zu tragen.

Bitte befolgen Sie die nachstehenden Anweisungen.

Anwendungsgebiete:

Der JOBST® Maternity Support Belt kann angewendet werden

- Bei Beschwerden im unteren Rücken während einer Schwangerschaft
- Bei degenerativen Veränderungen im Bereich der Lendenwirbelsäule
- Bei Instabilitäten im Bereich der Lendenwirbelsäule
- Zur Prävention von Überlastungen von Sehnen, Muskeln und Bändern

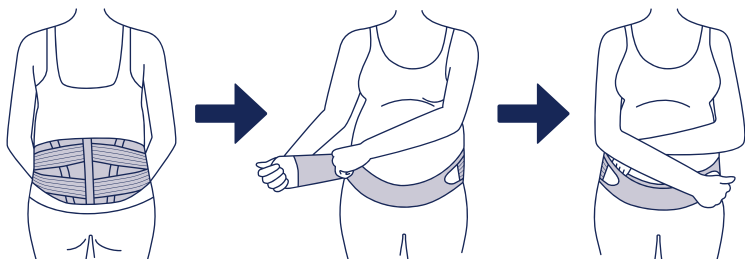
Wir empfehlen den JOBST® Maternity Support Belt über einem dünnen Oberteil zu tragen und bei Bedarf zu waschen.

Gegenanzeigen:

Verwenden Sie den JOBST® Maternity Support Belt nicht bei schwerwiegenden Rückenverletzungen und bei bekannten Allergien oder Überempfindlichkeiten gegen einen der Bestandteile.

Anwendung:

Es gibt den JOBST® Maternity Support Belt in vier verschiedenen Größen, die so abgestuft sind, dass damit auch sog. Zwischengrößen abgedeckt werden können. Wir empfehlen, die für Sie geeignete Größe das erste Mal vom medizinischen Fachpersonal anpassen zu lassen, um eine optimale Passform und eine therapeutische Stützfunktion zu gewährleisten.



Das Anlegen des Gurtes sollte im Stehen erfolgen. Ein größerer Spiegel kann das Anlegen beim ersten Mal erleichtern.

1. Den Gurt öffnen. Vor dem Anlegen muss die innen angebrachte Markierung „Top“ nach oben zeigen.
2. Den Gurt auf dem unteren Rücken mittig positionieren, dann die Enden des Gurtes ergreifen und nach vorne ziehen. Die Dauerschlaufe auf der linken Seite erleichtert das Anlegen der Bandage.
3. Den Gurt leicht gespannt um den unteren Bauchbereich wickeln und mittels Klettverschluss schließen. Stellen Sie dabei den Verschluss des Hauptgurtes bereits so ein, dass Sie ein angenehmes Gefühl der Stabilisierung im unteren Rücken- und Bauchbereich spüren.
4. Die außen auf dem Hauptgurt liegenden elastischen Seitenzügel ermöglichen Ihnen den Grad der Stabilisierung weiter anzupassen. Ziehen Sie dazu gleichzeitig an beiden Zügeln und befestigen Sie deren Klettverschlüsse in der für Sie angenehmen Position auf dem Hauptgurt.
5. Die beiden Stabilisierungselemente im Rückenbereich können bei Bedarf ebenfalls individuell angeformt werden.
6. Falten in der Kleidung unterhalb des Gurtes sind zu vermeiden.
7. Die Verschlüsse können je nach Tragesituation und persönlichem Empfinden (z.B. beim Sitzen) individuell reguliert werden.

Nach dem Ablegen des Gurtes bzw. vor dessen Neuanlage sollten die äußeren Seitenzügel wieder locker in ihrer Ausgangsposition fixiert werden.

Pflege und Reinigung:

Alle Verschlüsse vor dem Waschen schließen. Maschinenwäsche bei 30 ° C / 86 ° F (Schonwaschgang) oder Handwäsche in lauwarmem Wasser mit Feinwaschmittel. Die Bandage nicht bleichen, im Trockner trocknen, bügeln oder chemisch reinigen. Bei Raumtemperatur trocknen lassen und darauf achten, dass die Bandage vollkommen trocken ist, bevor sie wieder angelegt wird.

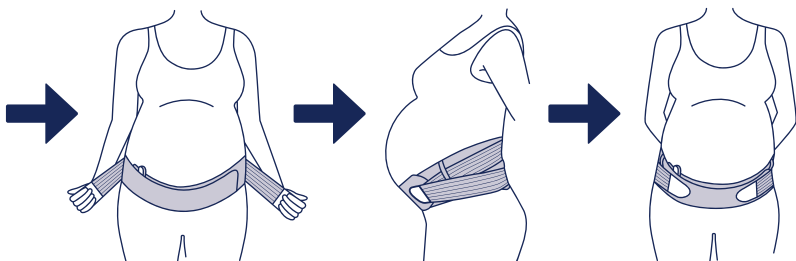


Vorsichtsmaßnahmen:

Bitte befolgen Sie die Therapieempfehlungen Ihres Arztes. Falls es zu ungewöhnlichen Schwellungen, Taubheitsgefühlen, Hautverfärbungen oder einem unangenehmen Tragegefühl kommt, sollte die Anwendung des JOBST® Maternity Support Belts unterbrochen und medizinisches Fachpersonal zu Rate gezogen werden.

Jeder schwerwiegende Vorfall, der sich im Zusammenhang mit diesem Produkt ereignet hat, sollte der BSN medical Inc. und der zuständigen Behörde Ihres Landes gemeldet werden.

MD Medizinprodukt



Chère cliente,

merci d'avoir choisi la ceinture abdominale de maternité JOBST®.

La ceinture abdominale de maternité JOBST® offre aux femmes enceintes un soutien au niveau du dos. Elle est conçue pour maintenir et soulager les zones lombaires et abdominales tout en confort, contribuant ainsi à réduire les douleurs et autres troubles au niveau du dos et du bas du dos durant la grossesse.

La ceinture abdominale de maternité JOBST® peut être ajustée de façon à augmenter la circonférence abdominale tout au long des différentes étapes de la grossesse. Le système de fixation en deux étapes, constitué d'un crochet et d'une boucle, permet une manipulation et un réglage en toute simplicité. Une ceinture principale, plus large, enlace l'abdomen. Des sangles latérales élastiques ajustables assurent un soutien supplémentaire, si nécessaire. Le plastique laminé multicouche offre un maintien à la fois ferme et confortable ; dans le dos, deux tiges légères, façonnables en fonction de l'anatomie de la personne qui porte la ceinture, viennent stabiliser davantage l'ensemble, tout en empêchant le recourbement et l'enroulement de la ceinture. La ceinture abdominale de maternité JOBST® peut se glisser de façon discrète et confortable sous presque tous les vêtements.

Veuillez suivre les instructions ci-dessous.

Indications :

La ceinture abdominale de maternité JOBST® peut être utilisée dans les cas suivants :

- douleurs dans le bas du dos lors de la grossesse
- dégénérescences au niveau lombaire
- instabilité au niveau lombaire
- prévention des contraintes excessives au niveau des tendons, des muscles et des ligaments

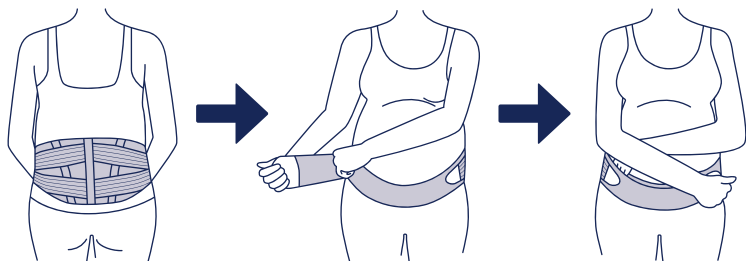
Nous recommandons de porter la ceinture abdominale de maternité JOBST® par-dessus un haut léger. Lavez la ceinture si nécessaire.

Contre-indications :

La ceinture abdominale de maternité JOBST® ne doit pas être portée en cas de blessure grave au dos et d'allergie ou d'hypersensibilité connue(s) à l'un de ses composants.

Application :

La ceinture abdominale de maternité JOBST® est disponible en quatre tailles différentes de façon à s'adapter également aux tailles intermédiaires. Nous vous conseillons de vous adresser à un professionnel de santé pour vous aider dans le choix de la ceinture, afin d'obtenir une ceinture de taille adéquate ainsi qu'un ajustement et un soutien thérapeutique appropriés.



La ceinture doit être mise en place en position debout. Pour vous aider la première fois que vous mettez la ceinture, un grand miroir pourrait être utile.

1. Ouvrez la ceinture. Avant de la mettre en place, assurez-vous que l'étiquette « Top » (Haut) soit dirigée vers le haut.
2. Positionnez la ceinture au milieu du bas du dos ; saisissez les deux extrémités et tirez vers l'avant. La boucle sur la gauche facilite la mise en place de la ceinture.
3. Enveloppez la partie inférieure de votre abdomen avec la ceinture légèrement tendue et fixez cette dernière au moyen des attaches à boucle et crochet. Ajustez la fermeture de la ceinture principale jusqu'à ce que vous obteniez un maintien confortable au niveau du bas du dos et de l'abdomen.
4. Les sangles latérales élastiques situées sur l'extérieur de la ceinture principale permettent de régler davantage le niveau de stabilité. Pour cela, tirez simultanément sur les deux sangles et fixez les attaches à boucle et crochet au niveau de la courroie principale, dans une position confortable.
5. Si nécessaire, les deux tiges de stabilisation situées à l'arrière peuvent être façonnées en fonction de l'anatomie de la personne qui porte la ceinture.
6. Évitez les plis au niveau des vêtements présents sous la ceinture.
7. Les fixations peuvent être ajustées en fonction de la situation et des préférences

de la personne qui porte la ceinture (par exemple, en position assise).

Après avoir retiré la ceinture ou avant de la mettre à nouveau en place, les sangles latérales extérieures doivent être fixées en position initiale, sans être serrées.

Nettoyage et entretien :

Avant de nettoyer la ceinture, fermez toutes les attaches. Lavez la ceinture en machine à 30° C / 86° F (cycle délicat) ou à la main dans de l'eau tiède, avec un détergent doux. La ceinture ne doit pas être exposé à un javellissant, passé au sèche-linge, repassé ou nettoyé à sec. Laissez sécher à température ambiante en s'assurant que la ceinture soit complètement sec avant de le remettre en place.

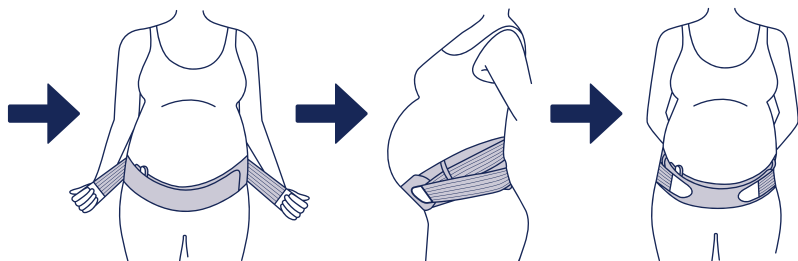


Précautions :

Respectez les recommandations de votre médecin. En cas d'enflure/tuméfaction, d'engourdissement, de décoloration de la peau ou d'inconfort, cessez de porter la ceinture JOBST® et consultez un professionnel de santé.

Tout incident grave survenu en lien avec ce dispositif doit être signalé à BSN medical Inc., ainsi qu'aux autorités compétentes de votre pays.

MD Dispositif médical



Estimada cliente:

Gracias por elegir el cinturón de sujeción para embarazadas JOBST®.

El cinturón de sujeción para embarazadas JOBST® sirve de sujeción para la espalda en las mujeres embarazadas. Está diseñado para proporcionar una sujeción cómoda y aliviar el área lumbar y abdominal, al tiempo que ayuda a evitar el dolor de espalda y otras molestias en el área inferior de la espalda durante el embarazo.

El cinturón de sujeción para embarazadas JOBST® puede ajustarse según vaya aumentando el contorno abdominal durante las diferentes etapas del embarazo. El sistema de cierre de velcro de dos pasos garantiza un manejo y un ajuste sencillos.

En un primer momento, un cinturón principal más ancho rodea el abdomen. Luego, las bandas laterales elásticas adicionales aportan una mayor sujeción, si procede, y permite un ajuste personalizado. El laminado con varias capas ofrece una sujeción firme y cómoda mientras que las dos varillas ligeras y de forma individual de que dispone en el área de la espalda estabilizan y evitan que la faja se doble. El cinturón de sujeción para embarazadas JOBST® puede llevarse de forma discreta y cómoda de bajo de prácticamente cualquier prenda.

Siga las instrucciones que figuran a continuación.

Indicaciones:

El cinturón de sujeción para embarazadas JOBST® puede utilizarse

- Para el dolor en la parte inferior de la espalda durante el embarazo
- Para los cambios degenerativos en la región lumbar
- Para la inestabilidad en la región lumbar
- Para evitar la sobrecarga de tendones, músculos y ligamentos

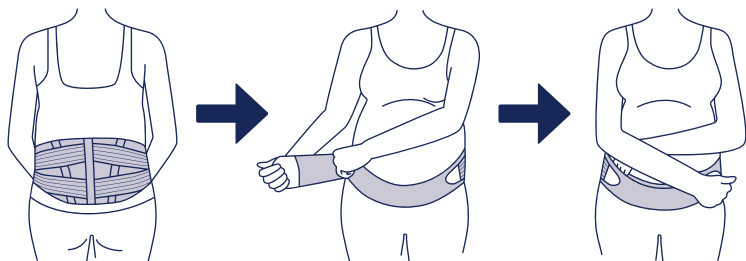
Recomendamos usar el cinturón de sujeción para embarazadas JOBST® sobre una camiseta. Lávelo si es necesario.

Contraindicaciones:

No utilice el cinturón de sujeción para embarazadas JOBST® en caso de lesiones graves en la espalda y alergias o hipersensibilidad conocida a cualquiera de los componentes.

Colocación:

El cinturón de sujeción para embarazadas JOBST® está disponible en cuatro tallas diferentes que se pueden graduar para cubrir también cualquier talla intermedia. Recomendamos que sea un profesional médico el que determine la talla adecuada para garantizar un ajuste y una sujeción terapéutica adecuados. El cinturón debe ponerse de pie. Un espejo grande puede ser de ayuda al poner el cinturón por primera vez.



1. Abra el cinturón de sujeción. Antes de ajustarlo, asegúrese de que la etiqueta "Top" (parte superior) está orientada hacia arriba.

2. Coloque el cinturón de sujeción en el centro de la parte inferior de la espalda y luego agarre los dos extremos y tire hacia delante. El enganche para el pulgar a la izquierda facilita la colocación del cinturón de sujeción.

3. Envuelva el cinturón de sujeción ligeramente tensado alrededor de la parte inferior del abdomen y asegúrelo con los cierres de velcro. Ajuste el cierre del cinturón principal hasta que sienta una sujeción adecuada en la parte inferior de la espalda y la región del abdomen.

4. Las bandas laterales elásticas que se encuentran en la parte exterior del cinturón principal permiten un mayor ajuste del nivel de estabilidad. Para ello, tire de las dos bandas simultáneamente y asegure los cierres de velcro del cinturón principal en una posición cómoda.

5. Si es necesario, a los dos elementos estabilizantes de la espalda puede dárseles forma para adaptarlos a cada persona.

6. Evite las arrugas en la prenda que vista por debajo de la faja.

7. Los cierres pueden ajustarse individualmente según la situación y la preferencia personales (p. ej., al sentarse).

Después de sacarse el cinturón de sujeción o antes de volver a utilizarlo, deben aflojarse las bandas laterales exteriores hasta su posición original.

Limpieza y mantenimiento:

Selle todos los cierres antes del lavado. Lávelo a máquina a 30° C / 86° F (prendas delicadas) o a mano con agua tibia y un detergente suave. No aplique lejía, seque en secadora, planche ni limpie en seco la faja. Seque a temperatura ambiente y asegúrese de que la faja esté completamente seca antes de volver a usarla.

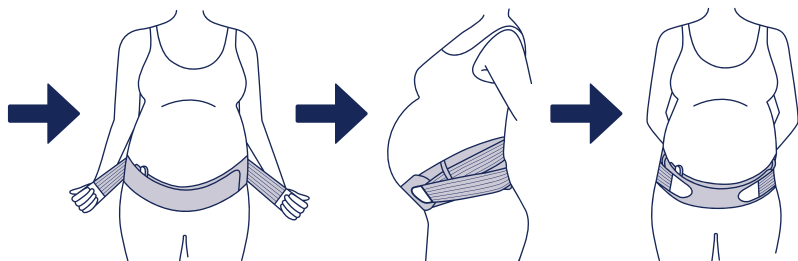


Precauciones:

Siga las recomendaciones de tratamiento de su médico. Si nota hinchazón, entumecimiento, decoloración de la piel o molestias inusuales, deje de utilizar el cinturón de sujeción para embarazadas JOBST® y consulte con un profesional médico.

Cualquier incidente grave que se produzca con este dispositivo debe comunicarse a BSN medical Inc. y a la autoridad competente de su estado.

MD Producto sanitario



Bästa kund,

tack för att du har valt JOBST® graviditetsbälte.

JOBST® graviditetsbälte är ett ryggstöd avsett för gravida kvinnor. Det är utformat för att bekvämt stöda och avlasta ländryggen och magområdet och därmed lindra ryggsmärtor samt övriga krämpor i nedre ryggområdet under graviditet.

JOBST® graviditetsbälte kan anpassas till magens ökande omkrets under graviditetens olika stadier. Fästsystemet med krok och ögla i två steg säkerställer en lätt hantering och justering. Först omges magen av ett bredare huvudbälte. Därefter ger elastiska sidoremmar ytterligare stöd vid behov och möjliggör individuell anpassning. Laminatet i flera lager säkerställer ett stabilt och bekvämt stöd samtidigt som två lätta, individuellt formbara skenor i ryggområdet ytterligare stabiliserar och förhindrar graviditetsbältet från att rulla ihop. JOBST® graviditetsbälte kan bäras diskret och bekvämt under nästan alla plagg.

Följ anvisningarna nedan.

Indikationer:

JOBST® graviditetsbälte kan användas

- För smärtor i nedre ryggområdet under graviditet
- För degenerativa förändringar i ländryggraden
- För instabilitet i ländryggraden
- För att förhindra överbelastning av senor, muskler och ligament

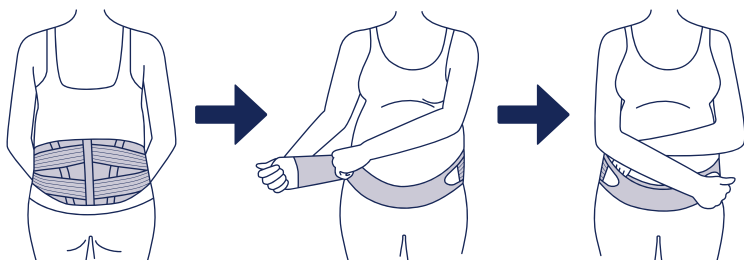
Vi rekommenderar att du bär JOBST® graviditetsbälte över en lätt topp. Tvätta vid behov.

Kontraindikationer:

Använd inte JOBST® graviditetsbälte vid allvarlig ryggskada och kända allergier, eller vid överkänslighet för någon av komponenterna.

Användning:

JOBST® graviditetsbälte finns tillgänglig i fyra olika storlekar vilka gradvis täcker alla mellanliggande storlekar. Vi rekommenderar att anpassning och justering av lämplig storlek utförs av sjukvårdspersonal för att säkerställa rätt storlek och behandlingsstöd. Bältet ska sättas på medan du står upp. En stor spegel kan vara till hjälp när du sätter på bältet första gången.



1. Öppna graviditetsbältet. Före anpassning ser du till att etiketten "Top" pekar uppåt.
2. Placera bältet i mitten av din nedre rygg, fatta sedan tag i båda ändar och dra framåt. Tumslyngan till vänster underlättar placeringen av graviditetsbältet.
3. Linda det lätt åtdragna graviditetsbältet runt magens nedre del och säkra det med krok- och öglefästena. Justera huvudbältets förslutning tills bältet sitter bekvämt över den nedre ryggen och magen.
4. Elastiska sidoremmar på utsidan av huvudbältet tillåter ytterligare justering av stabilitetsnivån. För att göra detta drar du i båda remmar samtidigt och säkrar krok- och öglefästena på huvudbältet i ett bekvämt läge.
5. Båda stabiliseringselementen på baksidan kan vid behov anpassas individuellt.
6. Skrynklar i plagget under bältet ska undvikas.
7. Fästelementen kan justeras individuellt beroende på situation och personliga preferenser (t.ex. när man sätter sig ner).

Efter att du tagit av graviditetsbältet, eller före du sätter på det igen, ska de yttre sidoremmarna fästas löst i det ursprungliga läget.

Skötsel och rengöring:

Stäng alla fästelement före tvätt. Maskintvätt vid 30 ° C / 86 ° F (ömtålig tvättcykel) eller handtvätt i ljummet vatten och mild tvål. Bältet får ej blekas, torktumlas, strykas eller kemtvättas. Torka i rumstemperatur och se till att bältet är helt torrt innan du sätter på det igen.

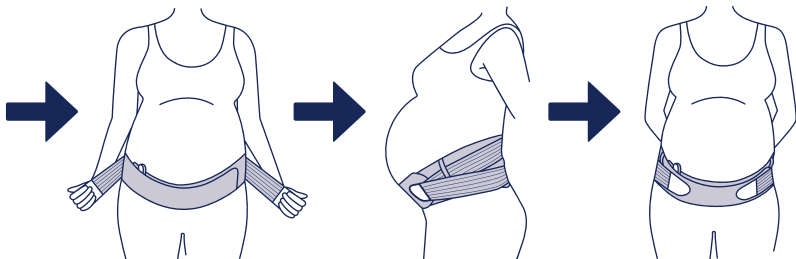


Försiktighetsåtgärder:

Följ din läkares behandlingsrekommendationer. Om ovanliga svullnader, domningar, hudmissfärgningar eller obehag uppstår, ska användningen av JOBST® graviditetsbälte avbrytas och sjukvårdspersonal rådföras.

Allvarliga incidenter som kan ha uppstått i samband med produkten ska rapporteras till BSN medical Inc. och till behörig myndighet i ditt land.

MD Medicinteknisk produkt



Kjære kunde,

takk for at du valgte JOBST® Graviditetsbelte.

JOBST® Graviditetsbelte er en ryggstøtte for gravide. Den er utformet for støtte og avlaste korsryggen og magen på en komfortabel måte, og dermed bidra til å lette ryggsmerten og andre plager i korsryggen under svangerskapet.

JOBST® Graviditetsbelte kan justeres til økende mageomkrets i de ulike stadiene av graviditeten. Et to-trinns borrelås-festesystem sikrer enkel håndtering og justering. Til å begynne med er det kun nødvendig med et bredt hovedbelte rundt bukområdet. Deretter gir ekstra elastiske sidestroppe ekstra støtte hvis nødvendig, og lar seg justeres slik det passer deg. Stoff i flere lag gir solid og komfortabel støtte, mens to lette, individuelt formbarestenger i ryggområdet stabiliserer og forhindrer bandasjen fra å krølle seg. JOBST® Graviditetsbelte kan brukes diskret og komfortabelt under nesten hvilket som helst plagg.

Vennligst følg instruksjonene nedenfor.

Indikasjoner:

JOBST® Graviditetsbelte kan bli brukt

- For ryggsmerten under graviditet
- For degenerative forandringer i korsryggregionen
- For ustabilitet i korsryggregionen
- For å hindre overbelastning av sener, muskler og leddbånd

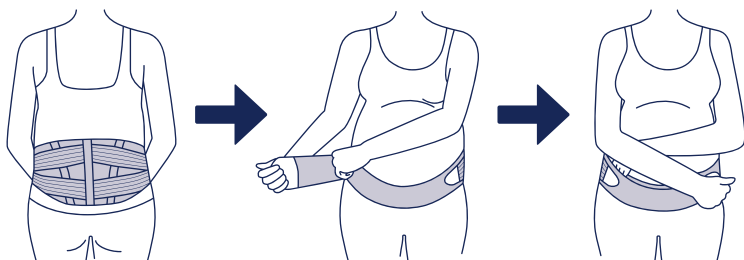
Vi anbefaler at du bruker JOBST® Graviditetsbelte over en lett topp. Vask om nødvendig.

Kontraindikasjoner:

Ikke bruk JOBST® Graviditetsbelte i tilfelle alvorlig ryggskade og kjente allergier eller overfølsomhet overfor noen av komponentene.

Applikasjon:

JOBST® Graviditetsbelte er tilgjengelig i fire forskjellige størrelser gradert til også å dekke eventuelle mellomliggende størrelser. Vi anbefaler montering og justering av riktig størrelse av en medisinsk profesjonell for å sikre riktig passform og terapeutisk støtte. Beltet skal settes på mens du står. Et større speil kan være til hjelp når du setter på beltet for første gang.



1. Åpne støttebeltet. Før du tar det på må du sørge for at etiketten "Top" vender oppover.

2. Plasser støttebeltet i midten av korsryggen, og ta tak i begge ender og trekk til forsiden. Tommel-løkken til venstre forenkler bruken av støttebeltet.

3. Fest støttebeltet rundt nedre del av magen når det er lett strammet og fest det med krok-og-løkkfestene. Juster hovedbeltets lukking til du føler deg komfortabel støttet i nedre del av ryggen og magen.

4. De elastiske sidestroppene på utsiden av hovedbeltet lar deg justere stabilitetsnivået ytterligere. For å gjøre det, trekker du i begge stroppene samtidig og fester krokfestene på hovedbeltet i en komfortabel posisjon.

5. Om nødvendig kan begge de to stabiliserende elementene på baksiden formes til å passe individuelt.

6. Unngå bretter i klær under bandasjen.

7. Festestroppene kan justeres individuelt avhengig av situasjonen og personlig preferanse (for eksempel når du setter deg ned).

Etter at du har tatt av støttebeltet eller før du tar det på igjen, må de ytre sidestroppene festes løst i sin opprinnelige posisjon.

Pleie og rengjøring:

Lukk alle festene før vask. Vaskes ved 30° C / 86° F (skånsom vask) eller håndvask i lunken vann med et mildt vaskemiddel. Ikke bruk blekemidler, tørketrommel, strykejern eller rensmidler på støttebeltet. Tørk ved romtemperatur og sørg for at bandasjen er helt tørr før den tas på igjen.

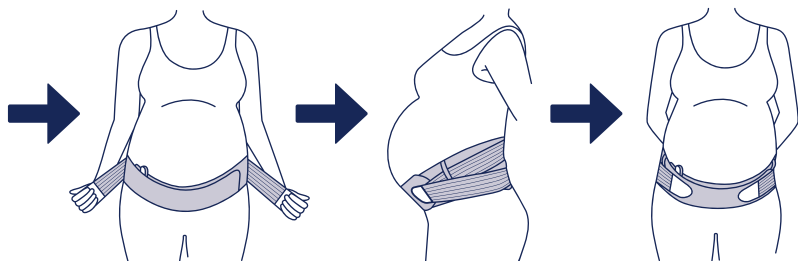


Forholdsregler:

Vennligst følg behandlings-anbefalingene til legen din. Skulle du oppleve uvanlig hevelse, følelseløshet, misfarging av huden eller ubehag, må du slutte å bruke JOBST® Graviditetsbelte, og rådfør deg med en lege eller helsesøster.

Alle former for hendelser som har skjedd i forhold til dette plagget skal meldes til BSN medical Inc. og kompetente spesialister i hjemlandet ditt.

MD Medisinsk utstyr



Kære kunde,

mange tak fordi du har valgt JOBST® Maternity Support Belt.

JOBST® Maternity Support Belt er en rygstøtte til gravide. Den er beregnet til at yde en bekvem støtte af lænden og maven for at lindre rygsmærter og andre problemer med den nedre del af ryggen i forbindelse med en graviditet.

JOBST® Maternity Support Belt kan tilpasses til et voksende maveomfang i takt med, at graviditeten skrider frem. Den dobbelte burrebåndslukning sørger for nem brug og justering. Til at starte med omsluttet maven af et bredt bælte. Derefter yder supplerende elastiske remme ekstra støtte, hvis det er nødvendigt, og muliggør individuel tilpasning. Laminatet i flere lag sørger for en fast og bekvem støtte, og to lette, individuelt formbare stænger i ryggen sørger for yderligere stabilitet og forhindrer, at støttebæltet krøller. JOBST® Maternity Support Belt kan bæres diskret og bekvemt under det meste tøj.

Følg instruktionerne nedenfor.

Indikationer:

The JOBST® Maternity Support Belt kan bruges

- Ved smerter i den nedre del af ryggen i forbindelse med en graviditet
- Ved degenerative ændringer i lænden
- Ved manglende stabilitet i lænden
- Til at forebygge overbelastning af sener, muskler og ligamenter

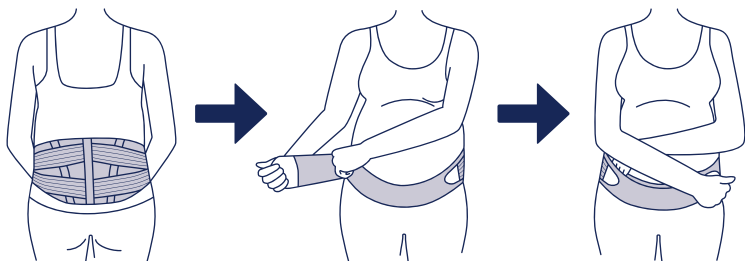
Vi anbefaler, at man bærer JOBST® Maternity Support Belt uden på en tynd top. Vaskes efter behov.

Kontraindikationer:

Brug ikke JOBST® Maternity Support Belt i tilfælde af en alvorlig rygskaide eller kendte allergier eller overfølsomhed over for en eller flere af komponenterne.

Brug:

JOBST® Maternity Support Belt fås i fire forskellige størrelser, som kan tilpasses, så de også passer til alle mellemliggende størrelser. Vi anbefaler, at bæltet tilpasses til den passende størrelse af en person med en sundhedsfaglig uddannelse for at sikre korrekt pasform og terapeutisk støtte. Bæltet skal tages på stående. Et stort spejl kan hjælpe, første gang bæltet tages på.



1. Åbn støttebæltet. Sørg for, at etiketten "Top" vender opad, inden bæltet tilpasses.
2. Anbring støttebæltet midt på den nedre del af ryggen, og tag derefter fat i begge ender og træk dem fremad. Tommelfingeråbningen i venstre side letter anbringelsen af støttebæltet.
3. Vikl det let strammede støttebælte rundt om den nedre del af maven, og fastgør det med burrebåndslukningerne. Tilpas bæltets lukning, indtil du mærker en behagelig støtte af den nedre del af ryggen og maven.
4. De elastiske remme i siden af bæltet muliggør yderligere justering af stabilitetsniveauet. Træk til dette formål i begge remme på samme tid, og fastgør burrebåndslukningerne på bæltet i en behagelig position.
5. De to stabiliserende elementer i ryggen kan tilpasses individuelt efter behov.
6. Undgå at krølle tøjet under støttebæltet.
7. Lukningerne kan tilpasses individuelt afhængigt af situationen og personlige præferencer (f.eks. siddende).

Når støttebæltet tages af, eller inden det tages på igen, skal remmene i siderne fastgøres løst i deres oprindelige position.

Pleje og rengøring:

Alle lukninger skal lukkes forud for vask. Maskinvaskes ved 30° C / 86° F (finvask) eller håndvaskes i lunkent vand med et mildt vaskemiddel. Støttebæltet må ikke bleges, tørretumbles, stryges eller udsættes for kemisk rens. Tørres ved rumtemperatur. Sørg for, at støttebæltet er helt tørt, inden det tages på igen.

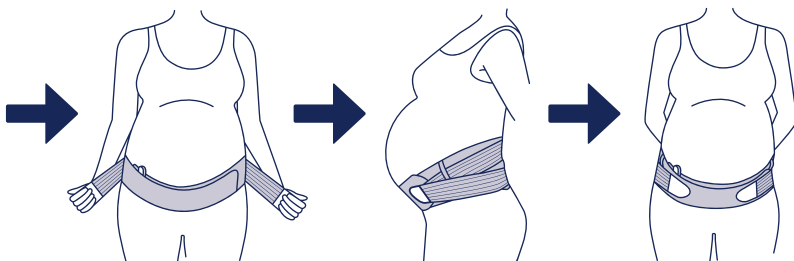


Forsigtighedsregler:

Følg lægens anbefalinger vedrørende behandlingen. Hvis du oplever usædvanlig hævelse, følelseløshed, misfarvning af huden eller ubehag, skal du holde op med at bruge JOBST® Maternity Support Belt og rådføre dig med en læge.

Enhver alvorlig hændelse, som er forekommet i forbindelse med dette produkt, skal rapporteres til BSN medical Inc. og den kompetente nationale myndighed.

MD Medicinsk udstyr



Beste klant,

bedankt dat u hebt gekozen voor de JOBST® ondersteunende zwangerschapsband.

De JOBST® ondersteunende zwangerschapsband biedt zwangere vrouwen ondersteuning van de rug. De band is ontworpen om de onderrug en de onderbuik comfortabel te ondersteunen. Zo hebt u tijdens de zwangerschap minder last van rugpijn en andere kwalen in de onderrug.

De JOBST® ondersteunende zwangerschapsband kan worden aangepast aan de groeiende buik tijdens de verschillende stadia van uw zwangerschap. Het vastmaken verloopt in twee stappen met behulp van klittenband, waardoor u de band eenvoudig kunt omdoen, afdoen en verstellen. Eerst zorgt de brede band voor ondersteuning van de onderbuik. Daarna bieden de elastisch verstelbare banden aan de zijkant nog meer ondersteuning als u dat wilt. Door de verschillende lagen wordt uw lichaam goed en comfortabel ondersteund. Tegelijkertijd maken twee lichte, vormbare elementen aan de achterkant de band stabiel en zorgen ze ervoor dat de band recht blijft. U kunt de JOBST® ondersteunende zwangerschapsband dragen zonder dat de band opvalt. De band voelt comfortabel aan onder vrijwel alle soorten kleding.

Volg de onderstaande instructies.

Gebruik:

De JOBST® ondersteunende zwangerschapsband kan worden gebruikt

- Bij onderrugpijn tijdens de zwangerschap
- Bij degeneratieve veranderingen in het gebied van de lendenwervelkolom
- Bij instabiliteit in het gebied van de lendenwervelkolom
- Om te voorkomen dat er te veel druk wordt uitgeoefend op de pezen, spieren en gewrichten

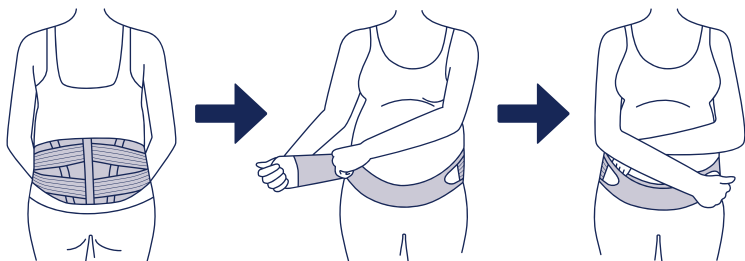
We raden u aan om de JOBST® ondersteunende zwangerschapsband over een dunne top te dragen. Was de band indien nodig.

Contra-indicaties:

Gebruik de JOBST® ondersteunende zwangerschapsband niet als u ernstig rugletsel hebt of allergisch of zeer gevoelig bent voor het materiaal van de band.

Instructies:

De JOBST® ondersteunende zwangerschapsband is verkrijgbaar in vier verschillende maten. Ook als u een tussenliggende maat hebt, kunt u een van deze vier maten gebruiken. We raden u aan om een professionele zorgverlener te vragen om de band te passen en de juiste maat te kiezen, zodat u zeker weet dat u de juiste maat hebt en de juiste therapeutische ondersteuning krijgt.



U moet de band staand omdoen. Het kan handig zijn om voor een grote spiegel te gaan staan wanneer u de band voor het eerst omdoet.

1. Maak de ondersteuningsband los. Zorg dat het label 'Top' naar boven is gericht voordat u de band omdoet.

2. Plaats de ondersteuningsband in het midden van de onderrug, pak beide uiteinden vast en breng ze naar voren. U kunt bij het omdoen van de band gebruikmaken van de duimlus aan de linkerkant.

3. Trek de ondersteuningsband een beetje strak, wikkel de band om de onderbuik heen en maak de band vast met behulp van het klittenband. Verstel de band totdat u voelt dat uw onderrug en onderbuik comfortabel worden ondersteund.

4. U kunt de elastische banden aan de buitenkant van de ondersteuningsband gebruiken om de stabiliteit aan te passen. Trek hiervoor tegelijkertijd aan beide banden en maak het klittenband vast aan de ondersteuningsband zodra de band comfortabel aanvoelt.

5. De vorm van de stabilisatieelementen in de rug kan eventueel ook aan uw lichaam worden aangepast.

6. Zorg dat er geen vouwen zitten in de kleding onder de ondersteuningsband.

7. U kunt het klittenband aanpassen aan uw eigen voorkeur of naargelang de situatie (bijvoorbeeld wanneer u zit).

De buitenbanden aan de zijkant moeten een beetje worden losgemaakt totdat ze zich in hun oorspronkelijke positie bevinden nadat u de ondersteuningsband afdoet of voordat u de band weer omdoet.

Onderhoud & reiniging:

Sluit al het klittenband voordat u de band gaat wassen. Was de band in de wasmachine op 30 °C (een zacht wasprogramma) of was de band met de hand met behulp van lauw water en een mild reinigingsmiddel. U mag de band niet bleken, strijken, stomen of in de droger doen. Laat de band drogen op kamertemperatuur en zorg ervoor dat de band volledig droog is voordat u deze opnieuw omdoet.

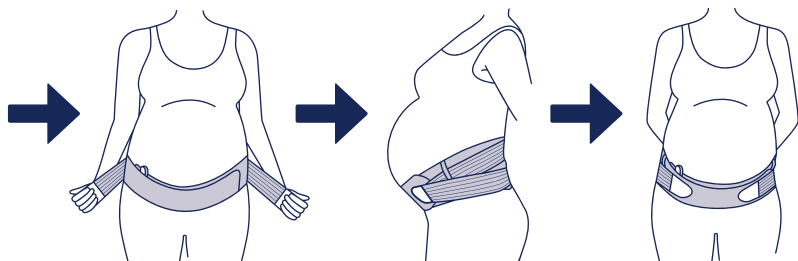


Voorzorgsmaatregelen:

Volg het advies op van uw arts. Stop met het gebruik van de JOBST® ondersteunende zwangerschapsband en raadpleeg een professionele zorgverlener als u last krijgt van ongebruikelijke zwelling, een gevoelloze huid, een verkleurde huid of ander ongemak.

Alle ernstige incidenten die zich hebben voorgedaan met betrekking tot dit hulpmiddel moeten worden gemeld aan BSN medical Inc. en de bevoegde autoriteit van uw land.

MD Medisch hulpmiddel



Prezado cliente,

obrigada por ter escolhido a cinta de apoio para maternidade JOBST®.

A cinta de apoio para maternidade JOBST® é um suporte lombar para grávidas. Desenvolvida para suporte das regiões lombar e abdominal de forma confortável, ajudando, assim, a aliviar dores e outros desconfortos na região lombar durante a gravidez.

A cinta de apoio para maternidade JOBST® pode ser ajustada à medida que o perímetro abdominal aumenta durante as fases da gravidez. O sistema de fecho com tiras duplas em velcro garante utilização e ajuste simples. Inicialmente, a cinta principal mais larga envolve o abdomen. Depois as tiras elásticas laterais proporcionam um apoio adicional, se necessário, e permitem um ajuste individual. O laminado de várias camadas assegura um apoio firme e confortável, enquanto as duas varetas leves e individualmente moldáveis na área das costas proporcionam uma maior estabilidade e evitam que a ligadura enrole. A cinta de apoio para maternidade JOBST® pode ser usada de forma discreta e confortável por baixo de praticamente qualquer peça de roupa.

Siga as instruções em baixo.

Indicações:

A cinta de apoio para maternidade JOBST® pode ser usada:

- em caso de dores na região lombar durante a gravidez
- em caso de alterações degenerativas na região da lombar
- em caso de instabilidade na região da lombar
- para evitar uma tensão excessiva nos tendões, músculos e ligamentos

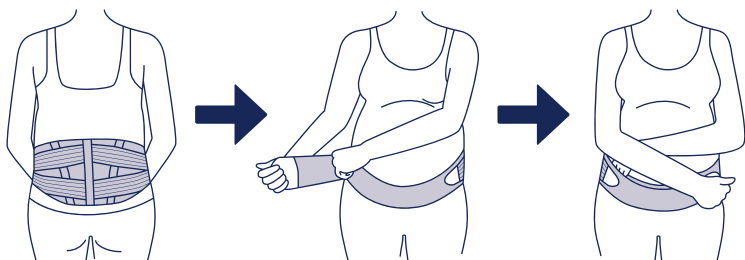
Recomendamos que utilize a cinta de apoio para maternidade JOBST® por cima de uma peça de roupa fina. Lavável.

Contraindicações:

Não use a cinta de apoio para maternidade JOBST® em caso de lesão grave na lombar, de alergias ou hipersensibilidade a qualquer um dos componentes.

Aplicação:

A cinta de apoio para maternidade JOBST® está disponível em quatro tamanhos diferentes, podendo ser ajustado para os tamanhos intermediários. Recomendamos que o ajuste ao tamanho adequado seja feito com supervisão médica para a garantia de um ajuste e eficiência terapêutica adequados. A cinta deve ser colocada estando em pé. Um espelho de corpo inteiro pode ser útil ao colocar a cinta pela primeira vez.



INSTRUÇÕES DE UTILIZAÇÃO

PT

1. Abra a cinta de apoio. Antes de ajustar, certifique-se de que a etiqueta "Top" (parte de cima) se encontra virada para cima.

2. Posicione a cinta de apoio no meio da região lombar e, em seguida, segure nas duas pontas e puxe-as para a frente. A alça para o polegar à esquerda facilita a colocação da cinta de apoio.

3. Com a cinta de apoio ligeiramente esticada, envolva a região inferior do abdomen e fixe a cinta com as tiras em velcro. Ajuste o fecho da cinta principal até sentir um apoio confortável nas regiões lombar e abdominal.

4. As tiras elásticas laterais na parte de fora da cinta principal permitem ajustar ainda mais o nível de estabilidade. Para isso, puxe ambas as tiras simultaneamente e fixe com o velcro na cinta principal numa posição confortável.

5. Se necessário, ambos os estabilizadores na parte de trás podem ser moldados para um ajuste individual.

6. Evite vincos na roupa por baixo da cinta.

7. As tiras de velcro podem ser ajustadas individualmente, de acordo com a sua preferência ou necessidade (por exemplo, ao sentar-se).

Após tirar a cinta de apoio ou antes de a voltar a colocar, as tiras externas devem ser colocadas na posição original.

Cuidados e limpeza:

Feche todas as tiras antes de lavar. Lave na máquina a 30°C (programa para roupa delicada) ou lave à mão em água morna e detergente suave. Não utilize química, não utilize máquina de secar, não passe a ferro e não limpe a seco. Seque em temperatura ambiente e certifique-se de que a ligadura está completamente seca antes de voltar a usar.

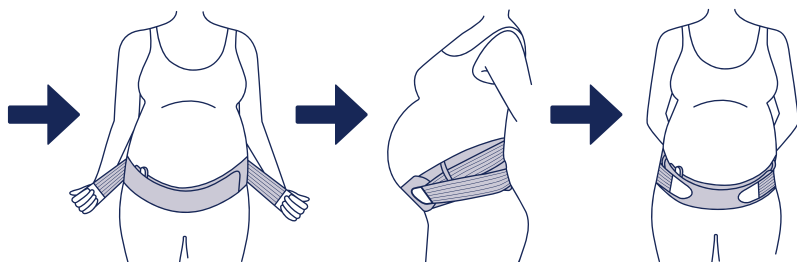


Precauções:

Siga as recomendações do seu médico. Se sentir um inchaço, dormência, descoloração da pele ou desconforto, interrompa a utilização da cinta de apoio para maternidade JOBST® e dirija-se a um profissional médico.

Qualquer incidente grave que ocorra em relação a este produto deve ser comunicado à BSN medical Inc. e à autoridade competente do seu país.

MD Dispositivo médico



Szanowny Kliencie,

dziękujemy za wybranie podtrzymującego pasa ciężowego JOBST®.

Podtrzymujący pas ciężowy JOBST® jest przeznaczony do stosowania przez ciężarne kobiety w celu podparcia mięśni pleców. Opracowano go w celu zapewnienia wygodnego podparcia i odciążenia lędźwiowego odcinka kręgosłupa oraz brzucha, aby złagodzić bóle pleców oraz inne dolegliwości odcinka lędźwiowego w czasie ciąży.

Długość podtrzymującego pasa ciężowego JOBST® można regulować stosownie do obwodu brzucha na różnych etapach ciąży. Znajdujące się po obu stronach rzepy zapewniają łatwe używanie i regulację pasa. Najpierw obejmij brzuch szerszym pasem głównym. Elastyczne paski boczne zapewniają dodatkowe podparcie i regulację. Wielowarstwowy laminat zapewnia mocne i wygodne podparcie, a dwa lekkie, dopasowujące się do kształtu ciała usztywniacze w części tylnej dodatkowo stabilizują tkaninę pasa i zapobiegają jej zwijaniu się. Podtrzymujący pas ciężowy JOBST® można dyskretnie i wygodnie nosić pod prawie każdym typem odzieży.

Należy postępować zgodnie z poniższymi instrukcjami.

Wskazania:

Podtrzymującego pasa ciężowego JOBST® można używać w następujących przypadkach:

- ból w dolnej części pleców w czasie ciąży,
- zmiany zwyrodnieniowe odcinka lędźwiowego kręgosłupa,
- konieczność podparcia niestabilnego odcinka lędźwiowego kręgosłupa,
- zapobieganie przeciążeniom ścięgien, mięśni i więzadeł.

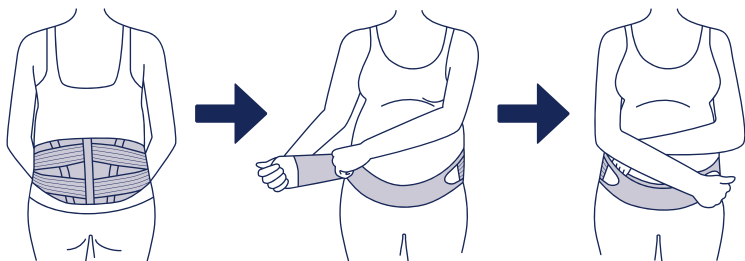
Zaleca się noszenie pasa ciężowego podtrzymującego JOBST® na cienkiej koszulce. W razie potrzeby wyrób można wyprać.

Przeciwwskazania:

Pasa ciężowego podtrzymującego JOBST® nie należy nosić w przypadku poważnego uszkodzenia kręgosłupa i stwierdzonej alergii lub nadwrażliwości na którykolwiek z materiałów stosowanych w wyrobie.

Sposób zakładania:

Podtrzymujący pas ciężowy JOBST® jest dostępny w czterech różnych rozmiarach. Rozmiarówka została dobrana tak, by pokryć również rozmiary pośrednie. W celu zapewnienia odpowiedniego dopasowania i zapewnienia skutecznego podparcia zaleca się, aby wyrób dobrał i dopasowała osoba wykwalifikowana, np. pracownik służby zdrowia, opiekun medyczny. Pas należy zakładać w pozycji stojącej. Przy zakładaniu



pasa po raz pierwszy warto skorzystać z dużego lustra.

1. Rozpiąć pas podtrzymujący. Przed założeniem upewnić się, że oznaczenie „Top” (góra) jest skierowane ku górze.

2. Umieścić pas podtrzymujący pośrodku dolnej części pleców, a następnie chwycić oba końce pasa i pociągnąć je do przodu. Znajdująca się po lewej stronie pętelka na kciuk ułatwia zakładanie pasa podtrzymującego.

3. Delikatnie napiąć pas podtrzymujący, a następnie owinąć go wokół dolnej części brzucha i zapiąć za pomocą rzepów. Wyregulować zapięcie głównego pasa, aby zapewniał wygodne podparcie dolnej części pleców i brzucha.

4. Elastyczne paski boczne znajdujące się poza głównym pasem umożliwiają dodatkową regulację stabilności podparcia. W celu jego regulacji pociągnąć jednocześnie za oba paski i zapiąć rzepy głównego pasa w dogodnym położeniu.

5. W razie potrzeby dopasować oba elementy stabilizujące znajdujące się w części plecowej do swojej budowy ciała.

6. Dopilnować, aby pod tkaniną pasa nie powstały żadne fałdy.

7. Każde z zapięć można wyregulować stosownie do wymogów sytuacji (np. na czas pozostawania w pozycji siedzącej) i osobistych preferencji.

Po zdjęciu pasa podtrzymującego lub przed jego ponownym założeniem luźno zamocować paski zewnętrzne w ich pierwotnym położeniu.

Dbałość o produkt i czyszczenie:

Przed praniem zapiąć wszystkie zapięcia. Prać w pralce w temperaturze 30°C (cykl do tkanin delikatnych) lub ręcznie w letniej wodzie z dodatkiem delikatnego środka piorącego. Nie wybielać, nie suszyć w suszarce, nie prasować ani nie czyścić na sucho tkaniny pasa. Suszyć w temperaturze pokojowej, a przed założeniem sprawdzić, czy tkanina pasa jest całkowicie sucha.

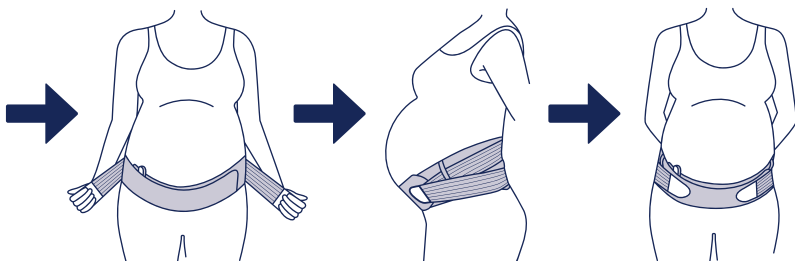


Środki ostrożności:

Stosować zgodnie z zaleceniami lekarza. W przypadku pojawienia się nietypowego obrzęku, drętwienia, przebarwienia skóry lub dyskomfortu, zaprzestać stosowania podtrzymującego pasa ciężowego JOBST® i skonsultować się z lekarzem.

O wszelkich poważnych zdarzeniach występujących w związku z korzystaniem z wyrobu należy informować firmę BSN medical Inc. i stosowny organ nadzorujący w danym kraju.

MD Produkt medyczny



Kedves Vásárlónk!

Köszönjük, hogy a JOBST® terhességi hastartó övet választotta.

A JOBST® terhességi hastartó öv a várandós nők hasának megtámasztására alkalmas a hát tehermentesítése által. Az eszköz az ágyéki és hasi terület kényelmes megtámasztására és tehermentesítésére szolgál, így segít a hátfájás és más deréktáji tünetek csökkentésében terhesség során.

A JOBST® terhességi hastartó övet a növekvő hasi körfogat szerint lehet állítani a terhesség különböző szakaszai során. A két-szakaszos tépőzáras pántrendszer egyszerű használatot és állítási lehetőséget biztosít. Elsőként egy szélesebb öv körbeleli a hasat. Majd további rugalmas oldalpántok adnak plusz támasztékot szükség szerint, lehetővé téve az egyénre szabott beállítást. A több rétegű lemezes szerkezet stabil és kényelmes megtámasztást biztosít, míg a két könnyű, egyénileg formálható alumínium merevítő a hátsó részen további stabilizálást biztosít, és megakadályozza az öv megcsavarodását. A JOBST® terhességi hastartó öv észrevétlenül és kényelmesen hordható szinte bármilyen ruhadarab alatt.

Kérjük, kövesse az alábbi utasításokat.

Javallatok:

A JOBST® terhességi hastartó öv viselése az alábbi esetekben javasolt:

- Alsó deréktáji fájdalom terhesség során.
- A gerinc ágyéki szakaszának degeneratív elváltozásai esetén.
- Az ágyéki gerincszakasz instabilitása esetén.
- Az inak, izmok és ízületek túlterhelésének megelőzésére.

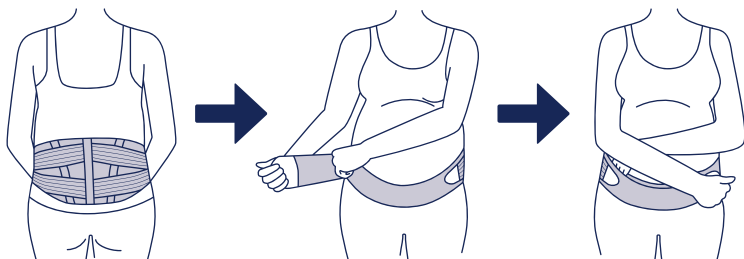
A JOBST® terhességi hastartó övet egy vékony felsőruházat felett ajánljuk viselni. Mossa szükség szerint.

Ellenjavallatok:

Ne használja a JOBST® terhességi hastartó súlyos hátsérülés fennállása esetén, vagy az öv bármely összetevőjével szembeni ismert allergia vagy érzékenység esetén.

Alkalmazás:

A JOBST® terhességi hastartó öv négy különböző méretben kapható, amelyek a köztes méretek között fokozatosan bővíthetők, állíthatók. A megfelelő illeszkedés és terápiás hatás érdekében a helyes méret kiválasztását orvos vagy terapeuta végezheti. Az övet állóhelyzetben kell felvenni. Az első alkalommal az öv könnyebb felvételéhez szükség lehet egy nagyobb tükörrre.



1. Nyissa szét a hastartó övet. A beállítás előtt győződjön meg arról, hogy a „Top” felirat felfelé nézzen.
2. Tegye a hastartó övet a deréktáji terület közepére, majd fogja meg mindkét végét, és húzza előre. A hüvelykujjnak szánt hurok a bal oldalon segíti a hastartó öv beállításában.
3. Az enyhén feszülő hastartó övet tegye a has és az alhasi rész köré, majd rögzítse az övet a tépőzárak segítségével. Állítsa be a vastag öv záródását úgy, hogy kényelmesnek érezze a megtámasztást a deréktáji és hasi területeken.
4. A vastag öv külső oldalán található rugalmas oldalpántok lehetővé teszik a stabilitási szint további beállításait. Ehhez húzza mindkét oldalsó pántot egyszerre, és rögzítse a tépőzárakat a fő övön a megfelelően kényelmes pozícióban.
5. A két stabilizáló, merevítő elemet a hátnál szükség szerint lehet állítani, hogy az mindenkinek megfelelően illeszkedjen.
6. Kerülje az öv alatti ruházat meggyűrődését .
7. A tépőzárakat a helyzettől vagy személyes preferenciáktól függően egyénileg lehet állítani (például leüléskor).

A hastartó öv levétele után vagy újbóli viselésnél külső oldalpántokat kapcsolja össze lazán az eredeti helyzetükben.

Kezelés és tisztítás:

Kapcsolja össze az összes tépőzárát mosás előtt. Gépi mosás 30 °C-on (kényes ruha programon) ajánlott, kézi mosás langyos vízben kímélő mosószerrel. Ne használjon fehérítőt, szárítógépes szárítást, ne vasalja a tiszta övet. Szárítsa szobahőmérsékleten, és újbóli használat előtt győződjön meg arról, hogy az öv teljesen megszáradt.

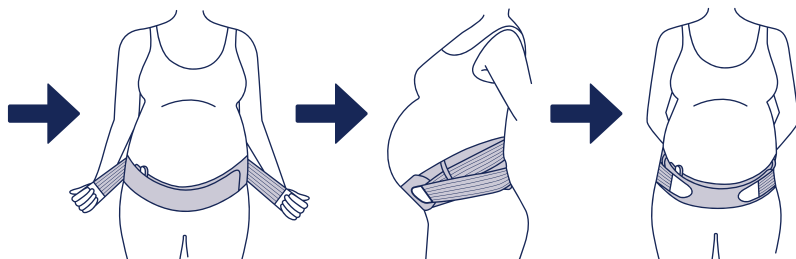


Övintézkedések:

Kérjük, kövesse kezelőorvosa terápiás javaslatait. Ha szokatlan duzzadást, zsibbadást, bőr elszíneződést vagy kellemetlen érzést tapasztal, hagyja abba a JOBST® terhességi hastartó öv viselését, és konzultáljon orvosával vagy terapeutájával.

Az eszközhöz köthető bármilyen súlyos incidenst jelenteni kell a BSN medical Inc. számára, és az Ön országában található illetékes hatóságnak.

Orvosi eszköz



Gentile cliente,

La ringraziamo per l'acquisto della cintura di supporto per gravidanza JOBST®.

La cintura di supporto per gravidanza JOBST® è un supporto per la schiena concepito per le donne in gravidanza. È studiato per supportare comodamente e alleviare la zona lombare e addominale, contribuendo in tal modo ad alleviare il dolore alla schiena e altri disturbi della parte inferiore della schiena durante la gravidanza.

La cintura di supporto per gravidanza JOBST® è regolabile per aumentare la circonferenza addominale durante le varie fasi della gravidanza. Il sistema di fissaggio con strap a due stadi assicura regolazioni semplici e maneggevolezza. In primo luogo, una cintura principale, più larga, avvolge l'addome. Quindi le fasce laterali elastiche aggiuntive forniscono un ulteriore supporto, se necessario, e permettono la regolazione su misura. La laminatura multi-strato assicura un supporto comodo e robusto, mentre le due leggere assi malleabili singolarmente sull'area posteriore aumentano la stabilità e prevengono l'arricciamento della fascia. La cintura di supporto per gravidanza JOBST® può essere indossata con discrezione e comodamente sotto praticamente qualsiasi indumento.

Attenersi alle istruzioni di seguito.

Indicazioni:

La cintura di supporto per gravidanza JOBST® può essere utilizzata

- Per i dolori alla parte inferiore della schiena durante la gravidanza
- Per mutamenti degenerativi dell'area lombare
- Per l'instabilità dell'area lombare
- Per evitare una sollecitazione eccessiva di tendini, muscoli e legamenti

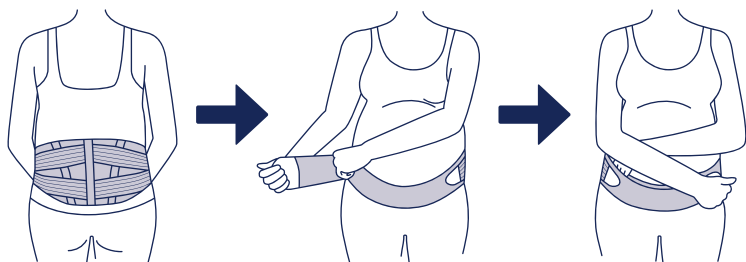
Si raccomanda di indossare la cintura di supporto per gravidanza JOBST® sopra una maglietta leggera. Lavare se necessario.

Controindicazioni:

Non utilizzare la cintura di supporto per gravidanza JOBST® in caso di lesioni gravi a carico della schiena e allergie note o ipersensibilità ai componenti.

Applicazione:

La cintura di supporto per gravidanza JOBST® è disponibile in quattro misure diverse, graduate per coprire qualsiasi misura intermedia. Si raccomanda di richiedere l'assistenza di un professionista medico per determinare la misura e le regolazioni corrette per indossare questo supporto terapeutico nel modo appropriato. La cintura deve essere indossata stando in piedi. Uno specchio più grande può essere utile quando si indossa la cintura per la prima volta.



1. Aprire la cintura di supporto. Prima di indossarla, accertarsi che l'etichetta "Top" (Alto) sia rivolta verso l'alto.

2. Posizionare la cintura di supporto al centro della porzione renale della schiena, quindi afferrare entrambe le estremità e portarle verso il lato anteriore del corpo. L'anello per il pollice a sinistra semplifica l'applicazione della cintura di supporto.

3. Avvolgere la cintura di supporto leggermente tesa attorno alla parte inferiore dell'addome e fissarla con i dispositivi di fissaggio a strap. Regolare la chiusura della cintura principale fino a percepire un confortevole supporto sulla parte inferiore della schiena e dell'addome.

4. Le fasce elastiche laterali, ubicate sul lato esterno della cintura principale, permettono un'ulteriore regolazione del livello di stabilità. A tal fine, tirare contemporaneamente entrambe le fasce e fissare i dispositivi di fissaggio a strap sulla cintura principale in posizione confortevole.

5. Se necessario, entrambi gli elementi di stabilizzazione sul retro possono essere modificati per l'adattamento alla conformazione individuale.

6. Evitare che vi siano pieghe di indumenti sotto la fascia.

7. È possibile regolare individualmente i dispositivi di fissaggio a seconda della situazione e delle preferenze personali (per esempio quando ci si siede).

Dopo avere tolto la cintura di supporto o prima di indossarla di nuovo, applicare le fasce laterali allentate in posizione originale.

Cura e pulizia:

Prima di lavare chiudere tutti i dispositivi di fissaggio. Lavare in lavatrice a 30 ° C / 86 ° F (ciclo delicato) o a mano in acqua tiepida con detergente delicato. Non usare candeggina, non asciugare a macchina, non stirare e non lavare a secco la fascia. Lasciare asciugare a temperatura ambiente e, prima dell'applicazione successiva, accertarsi che la fascia sia completamente asciutta.

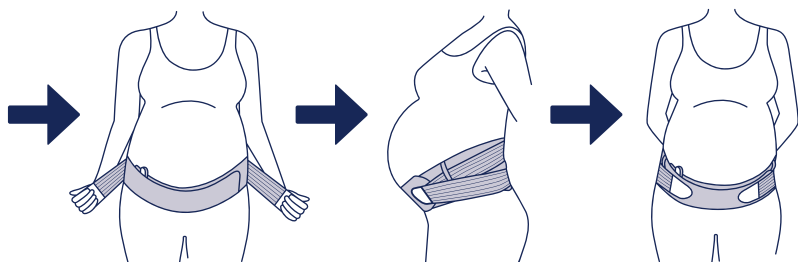


Precauzioni:

Seguire le prescrizioni terapeutiche del proprio medico. Qualora si dovessero verificare gonfiore, indolenzimento, scoloritura della pelle o disagio insoliti, interrompere l'uso della cintura di supporto per gravidanza JOBST® e consultare un professionista medico.

Segnalare a BSN medical Inc. e alla propria autorità nazionale competente eventuali incidenti gravi verificatisi in relazione a questo dispositivo.

MD Dispositivo medico



Hyvä asiakas,

kiitos että valitsit JOBST® Äitiystukivyön.

JOBST® Äitiystukivyö on selkätuki raskaana oleville naisille. Se on suunniteltu tukemaan lantion ja vatsan aluetta, ja helpottamaan näin selkäkkipua sekä muita alaselän vaivoja raskauden aikana.

JOBST® Äitiystukivyötä voi säätää vatsan ympäröimän mukaan raskauden eri vaiheissa. Kaksiosainen tarraauhakiinnitys tekee vyön käsittelystä ja säätämisestä helppoa. Leveä päävyö kannattelee vai tukee vatsaa. Päävyön lisäksi voidaan käyttää sivuhihnoja, jotka lisäävät tukea ja mahdollistavat säätämisen. Joustavat sivuhihnat tarjoavat lisätukea ja mahdollistavat yksilöllisen säätämisen. Monikerroksinen materiaali tukee miellyttävällä tavalla, ja selän kaksi muovattavaa tankoa lisäävät vakautta ja estävät vyötä kiertymästä. JOBST® Äitiystukivyötä voi käyttää huomaamattomasti ja vaivattomasti miltei minkä tahansa vaatteiden alla.

Noudata alla olevia ohjeita.

Käyttöaiheet:

JOBST® Äitiystukivyötä voi käyttää

- Raskaudenaikaiseen alaselän kipuun
- Lannerangan rappeuttaviin muutoksiin
- Lannerangan epästabiiliuteen
- Jänteiden, lihasten ja nivelsiteiden ylikuormituksen ehkäisemiseen

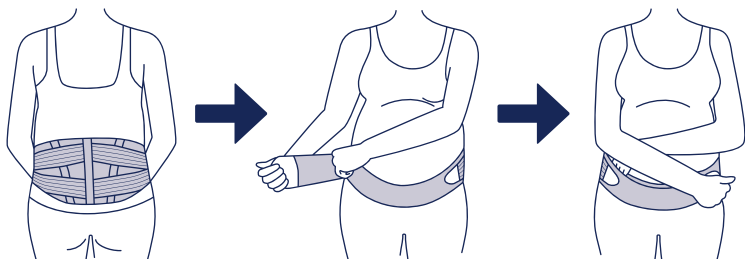
Suosittelamme käyttämään JOBST® Äitiystukivyön alla ohutta paitaa. Pesu tarvittaessa.

Käytön vasta-aiheet:

Älä käytä JOBST® Äitiystukivyötä, jos sinulla on vakava selkävamma tai jos olet allerginen tai yliherkkä jollekin vyön materiaaleista.

Käyttö:

JOBST® Äitiystukivyötä on saatavilla neljässä eri koossa, jotka kattavat myös väliin jäävät koot. Suosittelemme käyttämään terveydenhuollon ammattilaisista sovitteisissa ja säätämässä, jotta vyö sopii ja toimii oikein. Vyö tulee pukea päälle seisaaltaan. Pukiessasi vyötä ensimmäistä kertaa voit käyttää peiliä apuna.



1. Avaa tukivyö. Ennen sovittamista huolehdi, että "Ylös"-merkintä on oikein päin.

2. Aseta tukivyö keskelle alaselkääsi, ota kiinni molemmista päistä ja vedä eteen. Vasemman puolen peukalosilmukka auttaa päälle pukemisessa.

3. Kierrä tukivyö alavatsasi ympäri ja kiinnitä se tarranauhalla. Säädä päävyön kiinnitystä kunnes alaselkäsi ja vatsasi ovat hyvin tuetut.

4. Voit säätää vyötä lisää sivuhihnojen avulla. Vedä molemmista hihnoista samanaikaisesti ja kiinnitä päävyön tarranauha sopivaan kohtaan.

5. Selkäpuolen tuet voidaan tarvittaessa muotoilla sopimaan yksilöllisesti.

6. Huolehdi, ettei vyön alla olevissa vaatteissa ole rypyjä.

7. Kiinnitystä voidaan säätää yksilöllisesti tilanteen ja käyttäjän mieltymysten mukaan.

Ennen tukivyön pois ottamista ja uudelleenpukemista sivuhihnat tulee kiinnittää alkuperäiseen asentoon.

Hoito ja puhdistus:

Sulje kaikki kiinnikkeet ennen pesua. Konepesu 30 °C (hienopesu) tai käsinpesu haalealla vedellä mietoa pesuainetta käyttäen. Ei saa valkaista, lingota, silittää tai kuivapestä. Kuivaus huoneenlämmössä ja huolehdi, että vyö on täysin kuiva ennen seuraavaa käyttöä.

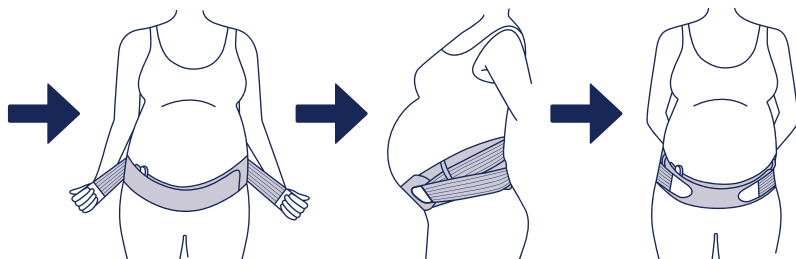


Varoimet:

Noudata lääkärin hoito-ohjeita. Jos koet epätavallista turvotusta, tunnottomuutta, ihon värjäytymistä tai epämukavuutta, lopeta JOBST® Äitiystukivyön käyttäminen ja ota yhteyttä terveydenhuollon ammattilaiseen.

Kaikki tähän laitteeseen liittyvät vakavat vahingot tulee raportoida BSN medical Inc.:lle ja maasi toimivaltaiselle viranomaiselle.

MD Lääkinnällinen laite



Stimată clientă,

vă mulțumim că ați ales centura de susținere pentru sarcină JOBST®.

Centura de susținere pentru sarcină JOBST® este un dispozitiv de susținere lombară pentru femeile gravide. Acesta este conceput pentru a susține în mod confortabil și a ușura solicitarea asupra zonei lombare și abdominale, ajutând astfel la ameliorarea durerii de spate, precum și a altor simptome neplăcute care apar în zona lombară în timpul sarcinii.

Centura de susținere pentru sarcină JOBST® poate fi ajustată conform creșterii circumferinței abdominale în diversele etape ale sarcinii. Sistemul de prindere în două etape, cu arici, asigură ușurința manevrării și ajustării. Inițial, centura principală mai lată înconjoară abdomenul. Apoi, benzile laterale elastice suplimentare oferă un plus de susținere, dacă este necesar, și permit ajustarea individuală. Materialul laminat multistratificat asigură o susținere fermă și confortabilă, în timp ce două tije ușoare, care pot fi formate individual, din zona spatelui, stabilizează suplimentar și previn rulara bandajului. Centura de susținere pentru sarcină JOBST® poate fi purtată discret și confortabil sub aproape orice îmbrăcăminte.

Vă rugăm să urmați instrucțiunile de mai jos.

Indicații:

Centura de susținere pentru sarcină JOBST® poate fi utilizată:

- în caz de durere lombară în timpul sarcinii
- în caz de modificări degenerative în regiunea coloanei lombare
- în caz de instabilitate în regiunea coloanei lombare
- pentru a preveni suprasolicitarea tendoanelor, mușchilor și ligamentelor

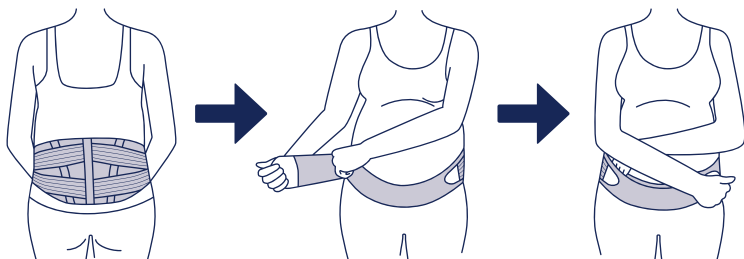
Recomandăm ca centura de susținere pentru sarcină JOBST® să fie purtată peste un maiou ușor. Spălați, dacă este necesar.

Contraindicații:

Nu utilizați centura de susținere pentru sarcină JOBST® în caz de leziuni grave ale spatelui și alergii sau hipersensibilitate cunoscute la oricare dintre componente.

Aplicare:

Centura de susținere pentru sarcină JOBST® este disponibilă în patru mărimi diferite progresive, pentru a acoperi orice măsuri intermediare. Recomandăm ca reglarea și ajustarea la mărimea corespunzătoare să fie efectuate de un cadru medical, pentru a se asigura adaptarea corectă și susținerea terapeutică. Centura trebuie aplicată pe corp stând în picioare. O oglindă mai mare poate ajuta la prima punere a centurii.



1. Deschideți centura de susținere. Înainte de reglare, asigurați-vă că eticheta „Top” (partea de sus) este orientată în sus.
2. Poziționați centura de susținere pe centrul zonei dumneavoastră lombară, apoi apucați ambele capete și trageți în față. Bucla pentru degetul mare din partea stângă facilitează aplicarea centurii de susținere.
3. Înfășurați centura de susținere ușor tensionată în jurul părții inferioare a abdomenului și prindeți-o cu ajutorul sistemului de prindere cu arici. Ajustați închizătoarea principală a centurii până când simțiți o susținere confortabilă în regiunea lombară și abdominală.
4. Benzile laterale elastice, situate pe partea exterioară a centurii principale, permit ajutarea suplimentară a nivelului de stabilitate. În acest scop, trageți ambele benzi simultan și fixați sistemul de prindere cu arici de pe centura principală într-o poziție confortabilă.
5. Dacă este necesar, cele două elemente stabilizatoare de la spate pot fi modelate pentru adaptarea individuală.
6. Evitați orice cute ale îmbrăcăminții de sub bandaj.
7. Sistemul de prindere poate fi ajustat individual, în funcție de situație și de preferința personală (de exemplu, în poziție de șezut).

După scoaterea centurii de susținere sau înainte de reaplicare, benzile laterale

exterioare trebuie atașate în mod relaxat în poziția inițială.

Îngrijire și curățare:

Închideți toate sistemele de prindere înainte de spălare. Spălați în mașina de spălat la temperatura de 30 ° C / 86 ° F (ciclul pentru haine delicate) sau spălați de mână, în apă călduță, folosind un detergent delicat. A nu se înălbi, usca în mașină, călca sau curăța chimic bandajul. Uscați bandajul la temperatura camerei și asigurați-vă că acesta este complet uscat înainte de reaplicare.

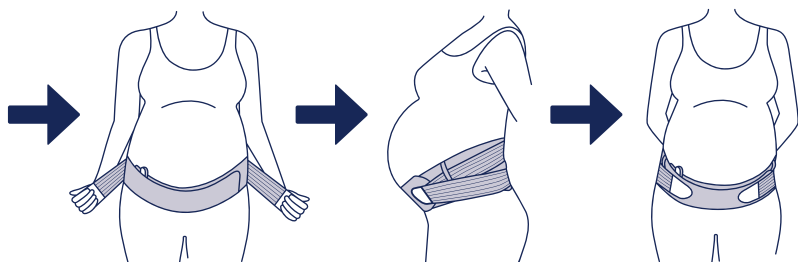


Precauții:

Vă rugăm să urmați recomandările terapeutice ale medicului dumneavoastră. Dacă prezentați orice umflare anormală, amorțeală, decolorare a pielii sau disconfort, nu mai purtați centura de susținere pentru sarcină JOBST® și adresați-vă unui cadru medical.

Orice incident grav care s-a produs în legătură cu acest dispozitiv trebuie raportat către BSN medical Inc. și autorității competente din țara dvs.

MD Dispozitiv Medical



Spoštovana stranka,

zahvaljujemo se vam za izbor nosečniškega pasu JOBST®.

Nosečniški pas JOBST® je hrbtna opora za nosečnice. Zasnovan je tako, da zagotavlja udobno podporo in razbremeni ledveni predel hrbtenice in predel trebuha, s čimer lajša bolečine v hrbtu in druge težave v predelu križa med nosečnostjo.

Nosečniški pas JOBST® je mogoče prilagajati naraščajočemu obsegu trebuha na različnih stopnjah nosečnosti. Dvostopenjski sistem z zapenci zagotavlja preprosto uporabo in prilagajanje izdelka. Najprej širši glavni pas zaobjame trebuh. Nato po potrebi dodatni elastični stranski trakovi zagotovijo dodatno oporo in omogočajo posamično prilagajanje. Večplastni osnovni material zagotavlja trdno in udobno oporo, dve lahki, posamično prilagodljivi palici na zadnji strani pa poskrbita za dodatno stabilizacijo in preprečujeta zvijanje bandaže. Nosečniški pas JOBST® lahko nosite diskretno in udobno pod praktično kakršnim koli oblačilom.

Upoštevajte navodila v nadaljevanju.

Indikacije:

Nosečniški pas JOBST® lahko uporabljate

- pri bolečinah v križu med nosečnostjo,
- pri degenerativnih spremembah v ledvenem predelu hrbtenice,
- pri nestabilnosti v ledvenem predelu hrbtenice,
- za preprečevanje preobremenitve kit, mišic in vezi.

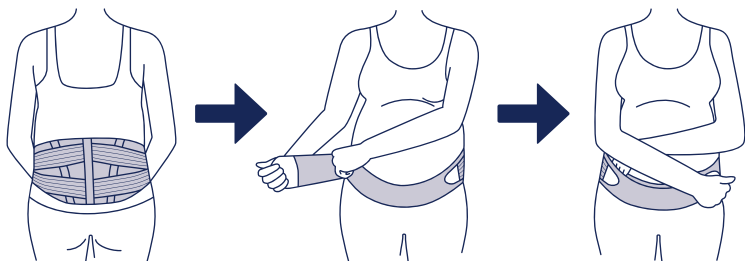
Priporočamo, da nosečniški pas JOBST® nosite preko tankega topa. Izdelek po potrebi operite.

Kontraindikacije:

Nosečniškega pasu JOBST® ne nosite, če pride do resnih poškodb hrbta in znanih alergij ali preobčutljivosti za katere koli komponente.

Uporaba:

Nosečniški pas JOBST® je na voljo v štirih različnih velikostih, da lahko obsega tudi morebitne vmesne velikosti. Priporočamo, da namestitev in prilagajanje primerne velikosti izvede zdravstveni strokovnjak, da sta zagotovljena pravilno prileganje in terapevtska opora. Pas je treba namestiti, ko nosečnica stoji. Pri prvem nameščanju pasu je lahko v pomoč večje ogledalo.



1. Odprite oporni pas. Pred nameščanjem se prepričajte, da je oznaka »Top« (Vrh) obrnjena navzgor.
2. Oporni pas postavite na sredino križa, nato primite oba konca in ju povlecite naprej. Uporabo opornega pasu olajša palčna zanka na levi strani.
3. Nekoliko napet oporni pas ovijte okrog spodnjega predela trebuha in ga zavarujte z zapenci. Zapiranje glavnega pasu prilagajajte, dokler ne čutite prijetne podpore v predelu križa in trebuha.
4. Elastični stranski trakovi na zunanji strani glavnega pasu omogočajo nadaljnje prilagajanje ravni stabilnosti. V ta namen povlecite hkrati oba trakova in pritrдите zapence na glavnem pasu v udobnem položaju.
5. Po potrebi je mogoče oblikovati oba elementa za stabilizacijo na zadnji strani, da se posamično prilegata.
6. Pod bandažo preprečite morebitno gubanje oblačil.
7. Zapence je mogoče posamično prilagajati glede na situacijo in osebne preference (npr. pri sedenju).

Po snemanju opornega pasu ali pred vnovičnim nameščanjem morajo biti zunanji stranski trakovi ohlapno pritrjeni v prvotni položaj.

Nega in čiščenje:

Pred pranjem zapnite vse zapence. Perite v pralnem stroju pri 30 ° C / 86 ° F (cikel za občutljivo perilo) ali ročno v mlačni vodi, pri čemer uporabite blag detergent. Bandaže ne belite, sušite v sušilnem stroju, likajte ali kemično čistite. Sušite pri sobni temperaturi in se prepričajte, da je bandaža popolnoma suha, preden jo znova uporabite.

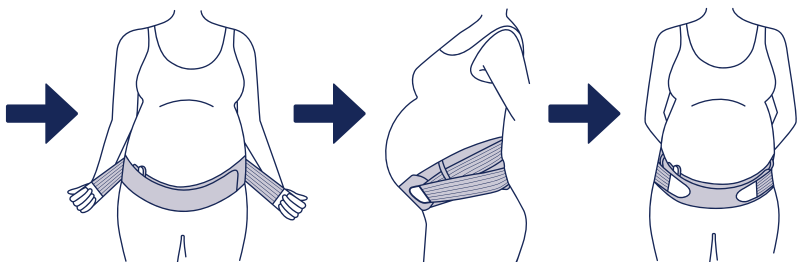


Previdnostni ukrepi:

Upoštevajte priporočila svojega zdravnika glede terapije. Če pride do kakršnih koli nenavadnih otekanj, otrplosti, razbarvanja kože ali nelagodja, prenehajte nositi nosečniški pas JOBST® in se posvetujte z zdravstvenim strokovnjakom.

Kakršen koli resen dogodek, ki se zgodi v povezavi s tem pripomočkom, je treba sporočiti podjetju BSN medical Inc. in ustreznemu organu v vaši državi.

MD Medicinski pripomoček



Уважаемый покупатель,

благодарим вас за выбор пояса для беременных JOBST®.

Пояс для беременных JOBST® обеспечивает поддержку спины для беременных женщин. Он предназначен для удобной поддержки и разгрузки поясничной и брюшной области. Пояс помогает облегчить боли в спине, а также другие болезненные ощущения в нижней части спины во время беременности.

Пояс для беременных JOBST® можно регулировать в зависимости от обхвата брюшной полости на различных сроках беременности. Простоту и удобство регулировки обеспечивает двухступенчатая система крепления на липучках. Более широкая часть пояса охватывает живот. Дополнительные эластичные ремни по бокам обеспечивают вспомогательную поддержку и, при необходимости, позволяют индивидуальную подгонку. Многослойный материал обеспечивает надежную и комфортную поддержку, в то время как два легких индивидуально формируемых уплотнителя в области спины обеспечивают стабилизацию и предотвращают скручивание пояса. Пояс для беременных JOBST® можно носить незаметно и удобно почти под любой одеждой.

Следуйте приведенным ниже инструкциям.

Показания к применению:

Пояс для беременных JOBST® может использоваться в следующих случаях

- При болях в пояснице во время беременности
- При дегенеративных изменениях в области поясничного отдела позвоночника
- При нестабильности в области поясничного отдела позвоночника
- Для предотвращения чрезмерной нагрузки сухожилий, мышц и связок

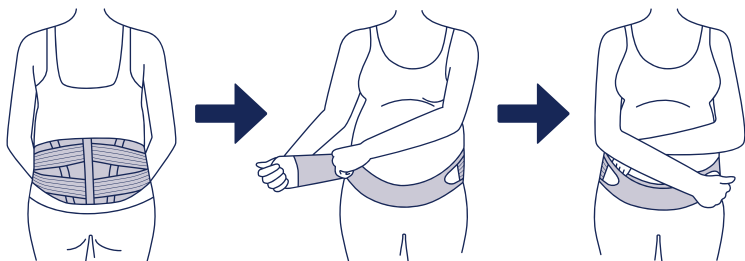
Мы рекомендуем надевать пояс для беременных JOBST® поверх легкой майки. Стирайте по необходимости.

Противопоказания:

Не используйте пояс для беременных JOBST® в случае серьезного повреждения спины, а также при наличии аллергических реакций или повышенной чувствительности к любому из компонентов изделия.

Применение:

Пояс для беременных JOBST® выпускается в четырех разных размерах, а так же охватывает все промежуточные размеры. Мы рекомендуем, чтобы медицинский специалист выполнял подгонку и регулировку до соответствующего размера для обеспечения правильной посадки и терапевтической поддержки. Надевать пояс в первый раз будет проще, стоя перед большим зеркалом.



1. Расстегните поддерживающий пояс. Перед тем как надеть пояс, убедитесь в том, что отметка «Тор» направлена вверх.
2. Расположите поддерживающий пояс по центру поясницы, затем возьмите оба конца и потяните вперед. Петля для большого пальца слева облегчает надевание опорного пояса.
3. Оберните слегка натянутый поддерживающий ремень вокруг нижней части живота и закрепите его с помощью липучек. Отрегулируйте фиксацию основного ремня, пока не почувствуете комфортную поддержку в нижней части спины и области живота.
4. Эластичные боковые ремни, расположенные на внешней стороне основного ремня, позволяют дополнительно регулировать уровень поддержки. Для этого потяните оба ремня одновременно и застегните липучки на основном ремне в удобном положении.
5. При необходимости оба стабилизирующих элемента на задней стороне можно придать удобную форму.
6. Избегайте складок одежды под поясом.
7. Крепеж можно регулировать индивидуально, в зависимости от ситуации и личных предпочтений (например, в сидячем положении).

После снятия пояса или перед его надеванием внешние боковые ремни должны

быть закреплены свободно в исходном положении.

Уход и чистка:

Застегните все фиксирующие элементы перед стиркой. Машинная стирка при 30° C / 86° F (деликатный цикл) или ручная стирка в теплой воде с использованием мягкого моющего средства. Не отбеливайте, не подвергайте химической чистке, не подвергайте сушке в барабанной сушилке и не гладьте пояс. Высушите при комнатной температуре и убедитесь, что пояс полностью высох перед повторным использованием.

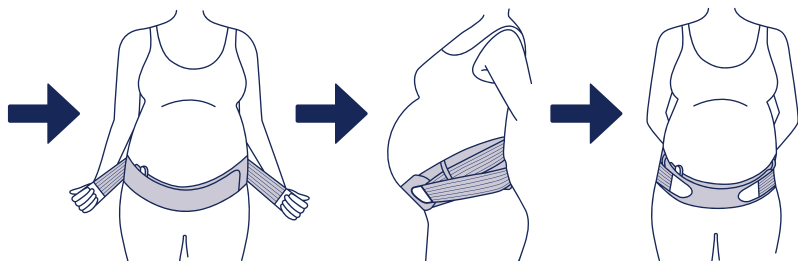


Меры предосторожности:

Следуйте рекомендациям лечащего врача. Если у вас появились отеки, онемение, обесцветилась кожа или возник дискомфорт, прекратите носить пояс для беременных JOBST® и обратитесь к врачу.

О любом серьезном происшествии относительно данного изделия следует сообщать компании BSN medical Inc. и компетентному органу власти вашей страны.

MD Медицинский продукт



Kæri viðskiptavinur,

þakka þér fyrir að velja JOBST® meðgöngubeltið.

JOBST® meðgöngubeltið er bakstuðningur fyrir þungaðar konur. Það er hannað til að veita þægilegan stuðning og léttu á lenda- og kviðsvæðinu, og hjálpa þannig við að draga úr bakverkjum og öðrum kvillum á neðra baksvæðinu á meðgöngu.

JOBST® meðgöngubeltið má aðlaga að auknu ummáli kviðsins á ýmsum stigum meðgöngu. Tveggja stiga króka og lykkju festingarkerfi tryggir einfalda meðhöndlun og stillingu. Breitt aðalbelti nær utan um kviðinn. Síðan veita hliðarteygjubönd aukastuðning ef þörf krefur og gera sérsniðna stillingu mögulega. Mörg lög tryggja traustan og þægilegan stuðning, en tvær léttar mótanlegar stangir á bakinu veita aukinn stuðning og koma í veg fyrir að umbúðirnar krumpist. JOBST® má nota undir nánast öllum klæðnaði, á þægilegan hátt og án þess að það sjást.

Vinsamlegast fylgdu leiðbeiningunum hér fyrir neðan.

Ábendingar

JOBST® meðgöngubeltið má nota

- Við verkjum í neðri hluta baks á meðgöngu
- Við hrönnunarbreytingum í lendarhrygg
- Við óstöðugleika í lendarhrygg
- Til að koma í veg fyrir of mikið álag á sinar, vöðva og liðbönd

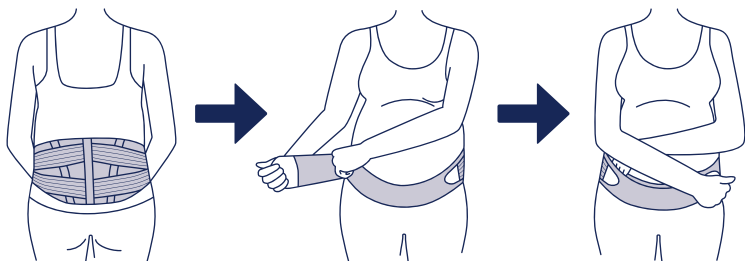
Við mælum með því að JOBST® meðgöngubeltið sé notað utan yfir léttum bol. Þvöið ef þörf krefur.

Frábendingar:

Ekki má nota JOBST® meðgöngubeltið ef um er að ræða alvarlegan bakáverka eða þekkt ofnæmi fyrir einhverjum af innihaldsefnum.

Notkun:

JOBST® meðgöngubeltið er fánlegt í fjórum mismunandi stærðum sem eru stigskiptar til að ná yfir allar millistærðir. Við mælum með því að heilbrigðisstarfsmaður máti og stilli beltíð að viðeigandi stærð til að tryggja að það passi vel og veiti læknanandi stuðning. Beltinu skal koma fyrir í standandi stöðu. Stór spegill getur hjálpað til við að setja beltíð á í fyrsta skipti.



1. Opnaðu meðgöngubeltið. Fyrir mátun skaltu tryggja að miðinn „Upp“ snúi upp á við.
2. Leggðu meðgöngubeltið mitt á neðri hluta baksins, taktu síðan í báða endana og dragðu það fram á við. Þumallykkjan vinstra megin auðveldar notkun stuðningsbeltisins.
3. Leggðu stuðningsbeltið örlítið spennt utan um neðri hluta kviðarins og festu það með því að nota krókana og lykkjurnar. Stilltu festingu aðalbeltisins þar til þú nærð fram þægilegum stuðningi fyrir neðri hluta baksins og kviðarins.
4. Með teygjanlegu hliðarböndunum sem staðsett eru utan á aðalbeltinu má stilla stuðningsstig beltisins enn frekar. Til að gera það, skaltu toga í bæði böndin samtímis og festa krókana og lykkjurnar á aðalbeltinu í þægilega stöðu.
5. Ef nauðsyn krefur má stilla báða stuðningsþættina á bakinu þannig að þeir passi hverjum einstaklingi fyrir sig.
6. Forðastu allar krumpur í fatnaðinum undir umbúðunum.
7. Hægt er að stilla festingarnar hverja fyrir sig eftir aðstæðum og einstaklingsbundnu vali (t.d. þegar þú situr).

Eftir að meðgöngubeltið hefur verið tekið af eða áður en það er sett á aftur, skaltu festa ytri hliðarólarnar lauslega í upprunalega stöðu.

Umhirða og hreinsun:

Lokið öllum festingum fyrir þvott. Þvoið í þvottavél við 30 ° C / 86 ° F (viðkvæmur þvottur) eða í höndunum með volgu vatni og mildu þvottaefni. Ekki má bleikja, þurrka í þurrkara, strauja eða þurrhreinsa umbúðirnar. Þurrkið við stofuhita og tryggjið að umbúðirnar séu alveg þurrar áður en þær eru notaðar aftur.

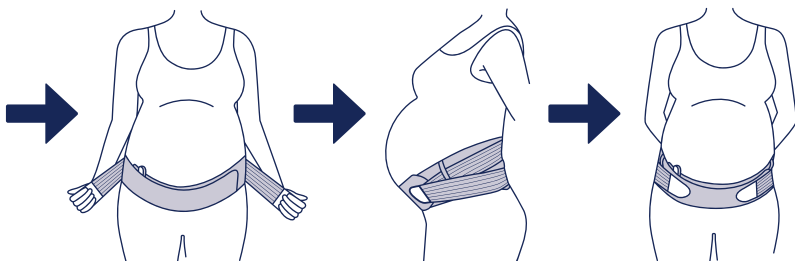


Varúðarráðstafanir:

Vinsamlegast fylgdu leiðbeiningum læknisins um meðferð. Ef þú finnur fyrir óvenjulegum þrota, dofa, mislitun á húð eða óþægindum, skaltu hætta að nota JOBST® meðgöngubeltið og hafa samband við heilbrigðisstarfsmann.

Tilkynna skal um öll alvarleg atvik sem hafa átt sér stað í tengslum við þetta tæki til BSN medical Inc. og lögbært yfirvald í þínu ríki.

Lækningatæki



1. افتحى حزام الدعم. وقيل الارتداء، تأكدي من أن الملتصق المكتوب عليه "الجزء العلوي" متجة لأعلى.

2. ضعي حزام الدعم في منتصف منطقة أسفل الظهر، ثم أمسكي بكل الطرفين واسحبي إلى الأمام. وتسهّل حلقة الإبهام الموجودة على اليسار استخدام حزام الدعم.

3. لفي حزام الدعم المشدود قليلاً حول الجزء السفلي من البطن وأحكي إغلاقه باستخدام لاصقات فيلكرو. وقومي بضبط آلية إغلاق الحزام الأساسية حتى تشعرين بدعم مريح أسفل الظهر ومنطقة البطن.

4. تسمح الأشرطة الجانبية المطاطية الموجودة على الجزء الخارجي من الحزام الرئيس بمزيد من ضبط مستوى الثبات. ولفعل ذلك، اسحبي كلا الشريطين في الوقت نفسه وأحكي إغلاق لاصقات فيلكرو على الحزام الرئيس في وضعية مريحة.

5. إذا لزم الأمر، يمكن تشكيل عنصري التثبيت على الظهر ليتناسب كل منهما بشكل فردي.

6. تجنبي أي تجعد للملابس تحت الرباط.

7. يمكن ضبط اللاصقات بشكل فردي حسب الوضع والتفضيل الشخصي (على سبيل المثال: عند الجلوس).

العناية والتنظيف:

أغلقى جميع اللاصقات قبل الغسل. يمكن غسله في الغسالة بدرجة ٣٠ درجة مئوية / ٨٦ درجة فهرنهايت (دورة الأقمشة الحساسة) أو باليد في ماء فاتر باستخدام منظف خفيف. تجنبي تنظيف الرباط باستخدام مبيض أو آلة تجفيف أو مكواة أو بالتنظيف الجاف. وقومي بتجفيفه بدرجة حرارة الغرفة وتأكدي أنه جاف تمامًا قبل إعادة استخدامه.

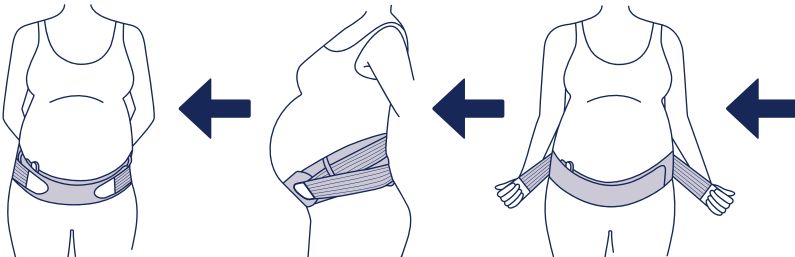


الاحتياطات:

يرجى اتباع توصيات العلاج التي يقدمها طبيبك. وفي حالة الإصابة بتورم غير عادي أو تنميل أو تغير في لون الجلد أو شعور بعدم الراحة، توقفي عن ارتداء حزام الدعم للحوامل® JOBST واستشري طبيبًا أخصائيًا.

يجب إبلاغ BSN medical Inc. والسلطة المختصة بولايته بوقوع أي حادث خطير متعلق بهذا الجهاز.

MD جهاز طبي



عميلنا العزيز،

نشكرك على اختيار حزام الدعم للحوامل® JOBST.

دواعي الاستعمال:

يمكن استخدام حزام الدعم للحوامل® JOBST في الحالات الآتية

- الشعور بألم أسفل الظهر أثناء الحمل
- التغيرات التنكسية في منطقة أسفل الظهر
- عدم استقرار منطقة فقرات أسفل الظهر
- منع زيادة الضغط على الأوتار والعضلات والأربطة

نوصي بارتداء حزام الدعم للحوامل® JOBST فوق بلوزة خفيفة. يمكن غسله إذا لزم الأمر.

موانع الاستعمال:

تجنبي استخدام حزام الدعم للحوامل® JOBST في حالة إصابات الظهر الخطيرة وأمراض الحساسية المعروفة أو فرط الحساسية لأي من المكونات.

طريقة الاستعمال:

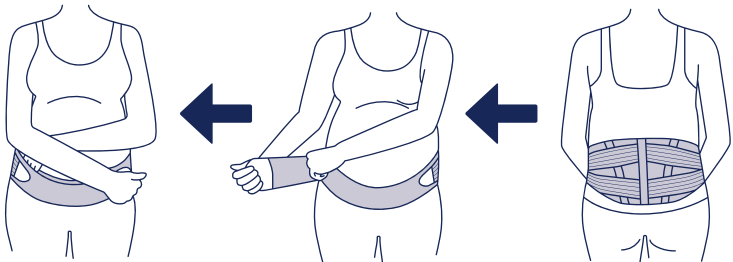
يتوفر حزام الدعم للحوامل® JOBST في أربعة أشكال مختلفة بدرجات لتشمل أي أحجام متوسطة كذلك. ونوصي بارتداء الحجم المناسب وضبطه بواسطة طبيب أخصائي لضمان مقاس مناسب ودعم علاجي. كما ينبغي ارتداء الحزام أثناء الوقوف. وقد تساعد مرآة كبيرة عند ارتداء الحزام للمرة الأولى.

يُعد حزام الدعم للحوامل® JOBST بمثابة دعامة للظهر بالنسبة إلى الحوامل. وقد تم تصميمه لراحة منطقة البطن وأسفل الظهر ودعمهما بشكل مريح، ومن ثم يساعد على تخفيف ألم الظهر والأمراض الأخرى في منطقة أسفل الظهر أثناء الحمل.

يمكن ضبط حزام الدعم للحوامل® The JOBST لزيادة الطوق البطني خلال مراحل الحمل المختلفة. ويضمن نظام الإغلاق ثنائي المراحل بلاصق فيلكرو سهولة التعامل والضبط. وفي

البداية، يلتف حزام رئيس واسع حول البطن. ثم توفر أشرطة جانبية إضافية تمتاز بالمرونة المزيد من الدعم إذا لزم الأمر وتسمح بالضبط الفردي. ويضمن التصفيح متعدد الطبقات دعماً ثابتاً ومريحاً بينما يزيد قضبان خفيفان في منطقة الظهر يمكن تشكيلهما بشكل فردي من الثبات ويمنعان تجعد الرباط. ويمكن ارتداء حزام الدعم للحوامل® JOBST بشكل مريح وغير ظاهر تحت أي ملابس تقريباً.

يرجى اتباع التعليمات الواردة أدناه.



Sayın Müşterimiz,

JOBST® Gebelik Destek Kemerini seçtiğiniz için teşekkür ederiz.

JOBST® Gebelik Kemerini, gebe kadınlar için bir sırt desteğidir. Bel ve karın bölgesini rahat bir şekilde destekleyerek gebelik sırasındaki sırt ağrılarına ve bel bölgesi ile ilgili diğer rahatsızlıklara yardımcı olmak üzere tasarlanmıştır.

JOBST® Gebelik Destek Kemerini, gebeliğin çeşitli aşamalarında kalınlaşan karın çevresine göre ayarlanabilir. İki aşamalı cırt sistemi kullanım ve ayarlama kolaylığı sağlar. Başlangıçta, daha geniş bir kemer karnı kavrar. Ardından gereken durumlarda ilave elastik yan kayışlar ek destek sağlar ve kişiye göre ayarlama yapılmasına olanak tanır. Çok katmanlı tabaka sıkı ve rahat bir destek sunarken sırt bölgesindeki iki adet hafif ve ayarlanabilir çubuk daha fazla stabilite sağlar ve bandajın kıvrılmasını engeller. JOBST® Gebelik Destek Kemerini neredeyse her türlü kıyafetin altında fark edilmeden ve rahat bir şekilde giyilebilir.

Lütfen aşağıdaki talimatları takip edin.

Endikasyonlar:

JOBST® Gebelik Destek Kemerini kullanım alanları

- Gebelik sırasındaki bel ağrıları
- Omurganın bel bölümündeki dejeneratif değişiklikler için
- Omurganın bel bölümündeki dengesizlik için
- Tendonları, kasları ve bağ dokuları aşırı stresten korumak için

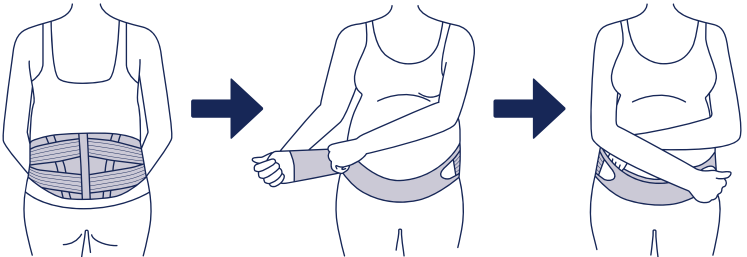
JOBST® Gebelik Destek Kemerini hafif bir üst üzerine giyemini tavsiye ederiz. Gerekirse yıkanabilir.

Kontrendikasyonlar:

JOBST® Gebelik Destek Kemerini ciddi sırt yaralanması ve bileşenlerden herhangi birine karşı bilinen alerji veya hipersensitivite durumlarında kullanmayın.

Uygulama:

JOBST® Gebelik Destek Kemerini, ara boylara da uyum sağlamak üzere dört farklı boyda mevcuttur. Vücuda uygunluğun ve gerekli desteğin sağlanması için kullanılacak boyun bir tıp profesyoneli tarafından belirlenip ayarlanmasını öneririz. Kemer ayaktayken giyilmelidir. Kemer ilk kez giyilirken büyükçe bir ayna kullanılması yardımcı olabilir.



1. Destek kemerini açın. Giymeden önce "Top" (Üst) yazan etiketin yukarı baktığından emin olun.

2. Destek kemerini belinizin arkasında ortaya yerleştirin ve iki ucundan tutup öne çekin. Sol taraftaki halka destek kemerinin uygulanmasını kolaylaştırır.

3. Hafifçe gerilen destek kemerini alt karın bölgesi etrafına sarın ve cırtı cırtı kullanarak sabitleyin. Belde ve karın bölgesinde rahat bir destek hissedene kadar ana kemeri ayarlayın.

4. Elastik yan kayışlar ana kemerin dışında yer alır ve stabilite düzeyinin daha hassas şekilde ayarlanmasını sağlar. Bunu yapmak için, iki kayışı eş zamanlı olarak çekin ve ana kemer üzerindeki cırt cırtları rahat bir pozisyona ayarlayın.

5. Gerekirse, arka kısımdaki iki çubuk da teker teker şekillendirilebilir.

6. Bandaj altındaki giyside kırıksıklık olmasından kaçının.

7. Cırt cırtlar duruma ve kişisel tecihе göre (ör. otururken) teker teker ayarlanabilir.

Destek kemerini çıkardıktan sonra veya tekrar uygulamadan önce, dıştaki yan kayışlar orijinal gevşek pozisyonlarına geri getirilmelidir.

Bakım ve temizleme:

Yıkamadan önce tüm cırt cırtları kapatın. Hafif bir deterjan kullanarak 30 ° C'de makinede (hassas program) veya ılık suda elde yıkayın. Çamaşır suyu kullanmayın, kurutma makinesinde kurutmayın, ütölemeyin veya kuru temizleme uygulamayın. Oda sıcaklığında kurutun ve tekrar uygulamadan önce bandajın tamamen kurduğundan emin olun.

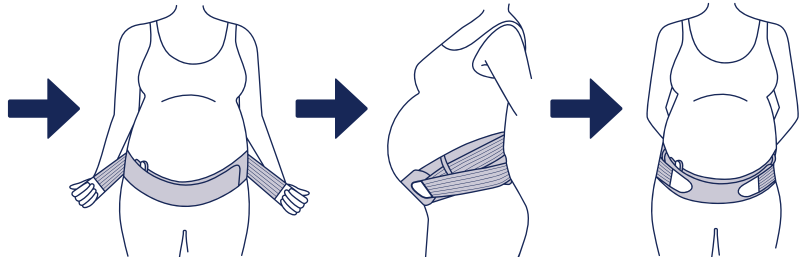


Önlemler:

Lütfen hekiminizin tedavi önerilerine uyun. Olağan dışı şişme, hissizlik, cilt renginde değişme veya rahatsızlık hissederseniz, JOBST® Gebelik Destek Kemeri'nin giymeyin ve bir tıp profesyoneline danışın.

Bu ürünle ilgili olarak ortaya çıkan tüm ciddi durumlar BSN medical Inc. şirketine ve ülkenizdeki yetkili makama bildirilmelidir.

MD Tıbbi Cihaz



טיפול וניקוי:

יש לסגור את כל הסוגרים לפני השטיפה. ניתן לכבס במכונה בטמפרטורה של $30^{\circ} \text{C} / 86^{\circ} \text{F}$ (כביסה עדינה) או לשטוף ידנית במים פושרים עם חומר ניקוי עדין. אין להלבין, לייבש במייבש כביסה, לגהץ או לנקות בניקוי יבש את בד החגורה. יש לייבש בטמפרטורת החדר ולוודא שבד החגורה יבש לחלוטין לפני חגירה חוזרת.



אמצעי זהירות:

אנא עקבי אחר המלצות הטיפול של הרופא שלך. אם תרגישי נפוחות, נימול, שינוי בצבע העור או אי נוחות חריגים, הסירי את חגורת הבטן להיריון JOBST® והיוועצי באיש מקצוע רפואי.

יש לדווח על כל תקרית רצינית המתייחסת למכשיר זה ל- BSN medical Inc. ולרשות האחראית במדינתך

מיכשור רפואי

1. פתחי את חגורת התמיכה. לפני ההתאמה, ודאי שהתווית "למעלה" פונה כלפי מעלה.

2. מקמי את חגורת התמיכה במרכז הגב התחתון שלך, לאחר מכן תפסי את שני צדדיה, ומשכי קדימה. לולאת האגודל משמאל מסייעת לחגירת חגורת התמיכה.

3. כרכי את חגורת התמיכה, המתוחה קלות סביב הבטן התחתונה, והדקי באמצעות סוגרי הוו והלולאה. התאימי את הסגר הראשי של החגורה עד שתרגישי בתמיכה נוחה באזור הגב התחתון והבטן.

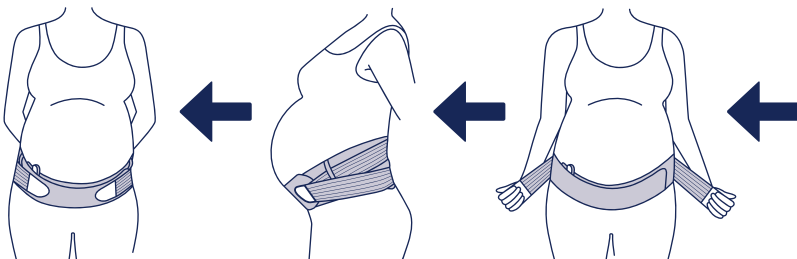
4. רצועות הצד האלסטיות הנמצאות בצידו החגורה הראשית מאפשרות התאמה נוספת של רמת היציבות. להתאמה, משכי את שתי הרצועות בו זמנית וסגרי את סוגרי הוו-לולאה על החגורה הראשית במיקום נוח.

5. אם יש צורך, שני רכיבי הייצוב מאחור ניתנים לעיצוב למטרת התאמה אישית.

6. יש להימנע מקפלים בבגדים שמתחת לבד החגורה.

7. ניתן להתאים את הסוגרים אישית בהתאם למצב ולהעדפות האישיות (למשל, בעת ישיבה).

לאחר הסרת חגורת התמיכה או לפני חגירה חוזרת, יש לחבר בצורה רפויה את רצועות הצד החיצוניות למיקום המקורי שלהן.



לקוחה יקרה,

תודה לך על בחירתך בחגורת הבטן להיריון JOBST®.

חגורת הבטן להיריון JOBST® מעניקה תמיכה גבית לנשים בהיריון. היא מתכננת על מנת להעניק תמיכה נוחה והקלה על האזור המותני והבטני, ובכך להקל על כאבי הגב ומכאובים אחרים באזור הגב התחתון במהלך ההיריון.

חגורת הבטן להיריון JOBST® ניתנת להתאמה להיקף הבטן הגדל במהלך השלבים השונים של ההיריון. מערכת הסגירה הדו-שלבית, הכוללת את תפיסת הוו וכריכת הלולאה מבטיחה שימוש והתאמה פשוטים. תחילה, החגורה הראשית העבה יותר עוטפת את הבטן. לאחר מכן, רצועות צד אלסטיות מעניקות תמיכה נוספת במקרה הצורך, ומאפשרות התאמה אישית. הריפוד הרב-שכבתי מבטיח תמיכה יציבה ונוחה בעוד ששני המוטות הקלים הניתנים לעיצוב באזור האחורי, מוסיפים יציבות ומונעים את הסתלסלות בד החגורה. ניתן לחגור את חגורת הבטן להיריון JOBST® בדיסקרטיות ובנוחות, כמעט מתחת לכל בגד. אנא עקבי אחר ההוראות שלהלן.

התוויות:

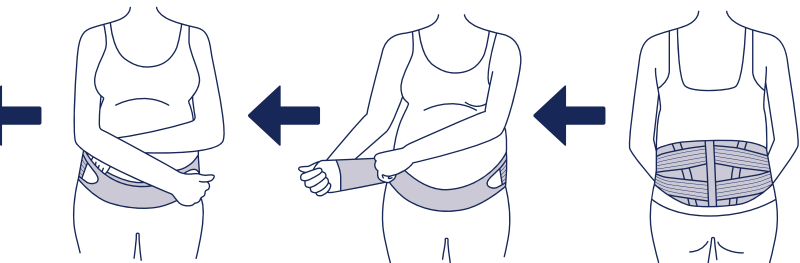
- חגורת הבטן להיריון JOBST® יכולה לשמש • לכאבי גב תחתון במהלך היריון
- לשינויים ניווניים באזור עמוד השדרה המותני
- לחוסר יציבות באזור עמוד השדרה המותני
- למניעת לחץ יתר על גידים, שרירים ורצועות
- אנו ממליצים לחגור את חגורת הבטן להיריון JOBST® מעל עליונית קלה. ניתן לשטוף בעת הצורך.

התוויות נגד:

אין להשתמש בחגורת הבטן להיריון JOBST® במקרה של פגיעת גב חמורה ואלרגיות או רגישויות יתר ידועות לאחד מהרכיבים.

חגירה:

חגורת הבטן להיריון JOBST® זמינה בארבעה גדלים שונים, המדורגים כדי להתאים גם לגדלי הביניים. אנו ממליצים על התאמה אישית של הגודל המתאים על ידי איש מקצוע רפואי על מנת להבטיח התאמה נכונה ותמיכה טיפולית. יש לחגור את החגורה בעמידה. ניתן להסתייע במראה גדולה בעת חגירת החגורה בפעם הראשונה.



JOBST®



Customer Service U.S. 1-800-537-1063

Thank you for your trust.

Discover more about healthy legs and compression products on:

www.jobst.com



BSN medical Inc.
5825 Carnegie Blvd.
Charlotte, NC 28209
USA

Importer for the European Union:

BSN-Jobst GmbH
Beiersdorfstraße 1
46446 Emmerich am Rhein
Germany



BSN medical GmbH
Quickbornstrasse 24, 20253 Hamburg, Germany